

# Dogfen ir Cyhoedd



CYNGOR SIR  
YNYS MÔN  
ISLE OF ANGLESEY  
COUNTY COUNCIL

Mr Richard Parry Jones, BA, MA.  
Prif Weithredwr – Chief Executive  
CYNGOR SIR YNYS MÔN  
ISLE OF ANGLESEY COUNTY COUNCIL  
Swyddfeydd y Cyngor - Council Offices  
LLANGEFNI  
Ynys Môn - Anglesey  
LL77 7TW

Ffôn / tel (01248) 752500  
Ffacs / fax (01248) 750839

<b>RHYBUDD O GYFARFOD</b>	<b>NOTICE OF MEETING</b>	
<b>PWYLLGOR SGRIWTINI PARTNERIAETH AC ADFYWIO</b>	<b>PARTNERSHIP AND REGENERATION SCRUTINY COMMITTEE</b>	
<b>DYDD IAU, 25 GORFFENNAF 2013 am 1.00 o'r gloch</b>	<b>THURSDAY, 25 JULY, 2013 at 1.00 p.m.</b>	
<b>YSTAFELL BWYLLGOR 1, SWYDDFEYDD Y CYNGOR, LLANGEFNI</b>	<b>COMMITTEE ROOM 1, COUNCIL OFFICES, LLANGEFNI</b>	
<b>Swyddog Pwyllgor</b>	<b>Mrs. Mairwen Hughes (01248) 752516</b>	<b>Committee Officer</b>

## **AELODAU / MEMBERS**

Cynghorwyr / Councillors:-

### **Annibynnol / Independent**

Jeffrey M.Evans, D.R. Hughes (Cadeirydd/Chair), W.T. Hughes, Richard O. Jones a Dafydd R. Thomas

### **Llafur / Labour**

Raymond Jones

### **Plaid Cymru / The Party of Wales**

Carwyn Jones, Alun Mummery (Is-Gadeirydd/Vice-Chair), Dylan Rees a Nicola Roberts

**Aelodau Ychwanegol/Additional Members (gyda hawl pleidleisio ar faterion addysg/with voting rights in respect of educational matters)**

**Parch./Rev. Robert Townsend (Yr Eglwys yng Nghymru/The Church in Wales) and Mr. Keith Roberts (Yr Eglwys Babyddol Rufeinig/The Roman Catholic Church)**

## R H A G L E N

1 **YMDDIHEURIADAU**

2 **DATGANIAD O DDIDDORDEB**

Derbyn unrhyw ddatganiad o ddiddordeb gan unrhyw Aelod neu Swyddog mewn unrhyw eitem of fusnes.

3 **COFNODION** (Tudalennau 1 - 4)

Cyflwyno, i'w cadarnhau, gofnodion y cyfarfod a gafwyd ar 17 Mehefin, 2013

4 **DIWEDDARIAD UNED PARTNERIAETHAU** (Tudalennau 5 - 28)

Cyflwyno adroddiad gan yr Uwch Reolwr Partneriaethau.

5 **DATGANIAD DULYN AR DDINASOEDD A CHYMUNEDAU OED-GYFEILLGAR YN EWROP 2013** (Tudalennau 29 - 38)

Cyflwyno adroddiad gan y Pennaeth Gwasanaeth (Gwasanaethau Oedolion).

6 **RHAGLEN WAITH** (Tudalennau 39 - 54)

Cyflwyno adroddiad gan y Swyddog Sgriwtini.

7 **DIWEDDARIAD GAN Y CADEIRYDD AC IS-GADEIRYDD AC UNRHYW GYHOEDDIADAU**

Derbyn adroddiad llafar gan Gadeirydd y Pwyllgor, Is-Gadeirydd a Rheolwr y Rhaglen Gorfforaethol.

8 **DYDDIAD Y CYFARFOD NESAF**

Nodi bydd y cyfarfod nesaf o'r Pwyllgor yn cael ei gynnal ar Ddydd Mercher, 25 Medi, 2013 am 1.00 p.m.

## PWYLLGOR SGRIWTINI PARTNERIAETH AC ADFYWIO

### Cofnodion y cyfarfod arbennig a gynhaliwyd ar 17 Mehefin 2013

- PRESENNOL:** Y Cyngorydd Derlwyn Hughes (Cadeirydd)  
Y Cyngorydd Alun Wyn Mummery (Is-Gadeirydd)
- Y Cyngorwyr W. T. Hughes, Richard Owain Jones, Dafydd Rhys Thomas a Dylan Rees.
- WRTH LAW:** Cyfarwyddwr Cymuned (GC)  
Pennaeth Gwasanaeth (Gwasanaethau Plant)(AH) (yng nghyswllt Eitem 4).  
Pennaeth Gwasanaeth (Gwasanaethau Oedolion)(AD) (yng nghyswllt Eitem 5)  
Swyddog Gwella Cydweithredu (EW) (yng nghyswllt Eitem 4)  
Rheolwr Cynllunio Busnes a Rhaglen (GM) (yng nghyswllt yr eitem ychwanegol).  
Rheolwr Sgriwtini (BS)  
Swyddog Sgriwtini (GWR)  
Swyddog Pwyllgor (MEH)
- YMDDIHEURIADAU:** Y Cyngorwyr Jeffrey M. Evans – Carwyn Jones, Nicola Roberts,
- HEFYD YN BRESENNOL:** Y Cyngorydd Kenneth P. Hughes – Deilydd Portffolio (Tai a Gwasanaethau Cymdeithasol); Prif Weithredwr.

#### **Bwrdd Iechyd Prifysgol Betsi Cadwaladr**

Mr. Andrew Jones – Cyfarwyddwr Iechyd Cyhoeddus  
Ms Clare Jones – Cyfarwyddwr Cynorthwyol Gofal Sylfaenol a Gwasanaethau Cymunedol;  
Ms Cilla Robinson – Cyd Bennaeth Staff: Bwrdd Rhaglen Glinigol Plant a Phobl Ifanc.  
Ms Sarah Andrews – Uwch Ymarferydd Iechyd Cyhoeddus, Iechyd Cyhoeddus Cymru  
Ms Sonia Thompson – Rheolwr Lleoliad Gwynedd a Môn, Ymddiriedolaeth Ambiwylans Cymru.

---

### **1 DATGANIADAU O DDIDDORDEB**

Datganodd y Cyngorydd Richard O. Jones ddiddordeb oherwydd ei fod yn gweithio i Wasanaeth Ambiwylans Cymru.

### **2 COFNODION**

Cyflwynwyd cofnodion y cyfarfod diwethaf a gynhaliwyd ar 30 Mai 2013.

### **3 BWRDD IECHYD PRIFYSGOL BETSI CADWALADR**

Cafwyd cyflwyniadau gan y cynrychiolwyr o Fwrdd Iechyd Prifysgol Betsi Cadwaladr ar y materion a ganlyn :-

- Diweddariad cyffredinol ar eu rhaglen foderneiddio / trawsnewid, yn cynnwys yr adolygiad cyffredol o Wasanaethau Dwys yng Ngogledd Cymru.
- Iechyd Cyhoeddus – Materion Diogelu Iechyd;

- Diweddariad lleol oedd yn cynnwys cyfeiriad at atal cwmpo, dementia, Gwasanaeth Gofal Uwch Môn, stopio ysmygu ac oedi trosglwyddo gofal.
- Datganiad ar haint a gafwyd mewn Ysbyty, yn ymwneud â'r digwyddiad C.Difficile cyfredol a sefydlu adolygiad allanol.

Dywedodd y Cyfarwyddwr Cymuned bod gweithio ar y cyd yn digwydd rhwng y Bwrdd Iechyd a'r Cyngor a bod angen mwy o gydweithredu ar draws Gogledd Cymru. Cyfeiriodd at y rhaglen ardalol sydd yn rhan integrol o sut y mae'r Cyngor yn darparu gwasanaethau.

Rhoddodd anogaeth bellach i Aelodau'r Pwyllgor yn y cyfnod sydd ar ddod, i ddeall cymhlethdodau'r broses o ddarparu gwasanaeth o fewn gofal cymdeithasol i oedolion o ystyried ei flaenoriaethau a goblygiadau o ran adnoddau. Fel swyddogion roedd am sicrhau'r aelodau y bydd y Pwyllgor yn derbyn gwybodaeth fanwl fel ei fod yn deall cymhlethdodau'r gwasanaeth. Dywedodd bod y gwasanaeth ar hyn o bryd yn gweithio ar y cyd gyda'r Bwrdd Iechyd i weld sut y gellir sicrhau cyd-lywodraethiant i wella gwasanaethau i bobl Ynys Môn; roedd yn cael ei ragweld y bydd adroddiad yn cael ei gyflwyno i'r Cyngor ynglŷn â hynny yn yr Hydref.

Roedd yr Aelodau'n croesawu'r cyflwyniad gan y Bwrdd Iechyd a gan Swyddogion y Cyngor a dywedwyd bod gweithio ar y cyd yn hanfodol er mwyn sicrhau'r gwasanaeth gorau i bobl Môn.

**PENDERFYNWYD derbyn yr adroddiad.**

#### **4 CYTUNDEB ADRAN 33 AR GYFER GWASANAETH PLANT ARBENIGOL**

Cyflwynwyd adroddiad ar y cyd gan Gyngor Sir Ynys Môn a Bwrdd Iechyd Prifysgol Betsi Cadwaladr mewn perthynas â'r uchod.

Dywedodd y Pennaeth Gwasanaeth (Gwasanaethau Plant) a Mrs Cilla Robinson bod bwriad i integreiddio'r casgliad o wasanaethau iechyd a gofal cymdeithasol sydd ar hyn o bryd wedi eu cyd-leoli, yn un gwasanaeth integredig - Gwasanaeth Plant Arbenigol (SCS). Bydd yr SCS yn cyflogi gweithwyr proffesiynol o iechyd a gofal cymdeithasol o dan un strwythur sefydliadol, gyda Rheolwr Gwasanaeth yn rhedeg ac yn rheoli'r gwasanaeth a bydd ganddo strategaeth integredig, set o bolisiau, gweithdrefnau, cyllidebau ac agwedd gydlynus tuag at reoli a hyfforddi staff. Bydd y gwasanaeth yn darparu un pwynt mynediad i ddefnyddwyr i mewn i'r gwasanaeth.

Nodwyd mai partneriaid ffurfiol yw'r SCS rhwng Bwrdd Iechyd Prifysgol Betsi Cadwaladr a Chyngor Sir Ynys Môn. O dan ddarpariaethau Adran 33 Deddf GIG Cymru (2006), bydd y Bwrdd Iechyd yn dirprwyo swyddogaethau yn ymwneud â gofal iechyd i'r Cyngor, a'r Cyngor fydd y darparwr arweiniol ar gyfer y gwasanaeth. Bydd bob partner yn cyfrannu tuag at gostau gweinyddol, costau swyddfa a thuag at gost y Rheolwr Gwasanaeth, byddant yn parhau i fod yn atebol am reoli eu hadnoddau ariannol eu hunain.

Amlygodd y Swyddogion y bydd y Gwasanaeth Plant Arbenigol yn mabwysiadu agwedd strategol dair haen tuag at gynllunio a darparu gwasanaeth. Roedd yr agwedd strategol dair haen hon wedi ei chynnwys yn yr adroddiad.

Dywedodd y Pennaeth Gwasanaeth (Gwasanaethau Plant) bod adain gyfreithiol y Cyngor Sir wedi delio gyda materion cyfreithiol y gwasanaeth integredig arfaethedig a'r Cytundeb Adran 33 a bydd hefyd gyda chyfreithwyr y Bwrdd Iechyd. Bydd yr adroddiad yn cael ei anfon ymlaen i'r cyfarfod nesaf o'r Pwyllgor Gwaith i'w ystyried a bydd argymhellion y Pwyllgor hwn yn cael eu cynnwys yn yr adroddiad.

**PENDERFYNWYD derbyn yr adroddiad.**

**CAMAU GWEITHREDU : Bod y Pennaeth Gwasanaeth (Gwasanaethau Plant) yn adrodd i'r Pwyllgor Gwaith bod y Pwyllgor Sgriwtini Partneriaeth ac Adfywio yn cefnogi'r Gwasanaeth Plant Arbenigol Integredig sengl mewn egwyddor.**

## **5 DIOGELU OEDOLION – TUAG AT FFRAMWAITH STRATEGOL GOGLEDD CYMRU**

Cyflwyno – adroddiad gan y Pennaeth Gwasanaeth (Gwasanaethau Oedolion) mewn perthynas â'r uchod.

Dywedodd y Pennaeth Gwasanaeth (Gwasanaethau Oedolion) bod siwrnai wella'r Cyngor yng nghyswllt diogelu oedolion wedi ei chwblhau dros y flwyddyn ddiwethaf a bod cynnydd sylweddol wedi ei wneud ar lefel weithredol a strategol. Wrth symud ymlaen i sefydlu Bwrdd Diogelu Gogledd Orllewin Cymru (Chwefror 2013), roedd y materion/egwyddorion canlynol wedi eu cadarnhau fel rhai fyddai'n sylfaenol i'r fframwaith ddiogelu newydd :-

- Sefydlu Bwrdd yn lle'r Fforwm Diogelu Oedolion gyda mwy o ffocws ar arweiniad;
- Bod mewn sefyllfa well i drafod canlyniadau diogelu strategol gyda phartneriaid;
- Sicrhau adnoddau digonol ar gyfer Bwrdd Diogelu Oedolion effeithiol a gwella canlyniadau;
- Ceisio datblygu model i'r Bwrdd y gellir ei ddatblygu yn fodel rhanbarthol dros y cyfnod sydd i ddod.
- Darganfod yr hyn sy'n gyffredin ymysg partneriaid, herio ffiniau a thybiaethau
- Datblygu cysylltiadau strategol a gweithredol gyda'r fframweithiau diogelu plant
- Sicrhau cyfeiriad clir a chryf.

Bu'r siwrnai ddatblygiadol hon yn gatalydd i ddylanwadu ar y trefniadau rhanbarthol ac roedd 4 opsiwn wedi eu hymchwilio dros y 4 mis diwethaf. Yr opsiwn oedd yn cael ei ffafrio gan yr holl bartneriaid, fel yr oedd yr adroddiad yn manylu arno oedd Bwrdd Diogelu Oedolion Gogledd Cymru 2 haen.

**PENDERFYNWYD** derbyn yr adroddiad.

**GWEITHREDU : Bod y Pennaeth Gwasanaeth (Gwasanaethau Oedolion) yn adrodd i'r Pwyllgor Gwaith bod y Pwyllgor Sgriwtini Partneriaeth ac Adfywio yn argymhell y canlynol :-**

- **Nodi datganiadau a chynnydd hyd yn hyn ym maes diogelu oedolion yng Ngogledd Cymru.**
- **Cymeradwyo cyfeiriad strategol Môn a Gwynedd ar gyfer diogelu oedolion fel catalydd i ddylanwadu ar y gwaith o ddatblygu fframweithiau rhanbarthol.**
- **Cadarnhau'r egwyddor bod angen rhoi sylw i'r fframweithiau diogelu plant ac oedolion yn gyfartal ac i beidio gwahaniaethu rhyngddynt o ran eu statws na'u pwysigrwydd.**
- **Cymeradwyo y dylid adolygu'r holl drefniadau cyfredol yng Ngogledd Cymru a chefnogi'r opsiwn a ffafrir - Bwrdd Diogelu Oedolion Gogledd Cymru 2 haen.**

## **6 ENWEBU AELOD O'R PANEL RHIANT CORFFORAETHOL**

Cyflwynwyd – adroddiad gan y Swyddog Sgriwtini yng nghyswllt enwebu Aelod o'r Pwyllgor hwn i eistedd ar y Panel Rhiant Corfforaethol o fis Mai 2013 – Mai 2014.

**PENDERFYNWYD** penodi'r Cynghorydd Dylan Rees fel Aelod i eistedd ar y Panel Rhiant Corfforaethol o mai 2013 – Mai 2014.

## **7 DYDDIAD Y CYFARFOD NESAF**

Nodwyd – y bydd y cyfarfod nesaf o'r Pwyllgor hwn yn cael ei gynnal ddydd iau 25 Gorffennaf 2013 am 2pm.

## **EITEM YCHWANEGOL**

**Enwebu Aelodau ar y Byrddau Rhaglen.**

Gofynnodd y Rheolwr Cynllunio Busnes a Rhaglen am enwebiadau i ddau o'r Byrddau Rhaglen.

**PENDERFYNWYD enwebu'r Aelodau canlynol ar ddau Fwrdd Rhaglen :-**

**Bwrdd Ynys Fenter – Y Cynghorwyr Derlwyn R. Hughes a Carwyn Jones  
Bwrdd Rhagoriaeth Gwasanaeth – Y Cynghorydd Alun W. Mummery.**

Daeth y cyfarfod i ben am 3:00 pm

**Y CYNGHORYDD DELWYN R. HUGHES  
CADEIRYDD**

<b>CYNGOR SIR YNYS MÔN</b>	
<b>ADRODDIAD I :</b>	<b>PWYLLGOR CRAFFU PARTNERIAID AC ADFYWIO</b>
<b>DYDDIAD:</b>	<b>25 GORFFENAF 2013</b>
<b>TEITL YR ADRODDIAD:</b>	<b>DIWEDDARIAD UNED PARTNERIAETHAU</b>
<b>AWDUR YR ADRODDIAD:</b>	<b>TRYSTAN PRITCHARD, UWCH REOLWR PARTNERIAETHAU</b>
<b>GWEITHRED A GEISIR:</b>	<b>CYNIGIR CYFLWYNIAD I'R PWYLLGOR A RÔL A MAES GWAITH UNED PARTNERIAETH Gwynedd A MÔN AC I NODI'R CYNNYDD HYD YMA AR ADNABOD BLAENORIAETHAU</b>

## **1.0 PWRPAS YR ADRODDIAD**

1.1 I roi cyflwyniad i'r Pwyllgor Craffu ar waith yr Uned Partneriaethau newydd i Fôn a Gwynedd. Gofynnir i'r Pwyllgor nodi'r cynnydd hyd yma ar sefydlu'r uned ac adnabod blaenoriaethau o dan ofal y Bwrdd Gwasanaethau Lleol.

Awdur: Trystan Pritchard  
Teitl Swydd: Uwch Reolwr Partneriaethau

Dyddiad: 15 Gorffennaf 2013

ATODIAD 1- Cyflwyniad i'r Uned Partneriaethau
ATODIAD 2- Cytundeb Cydweithio Gwynedd a Môn
ATODIAD 3 – Gweledigaeth Cynllun Integredig Sengl

# Rhesymoli Partneriaethau Statudol a Datblygu Cynlluniau Integredig

## Rationalisation of Statutory Partnerships and Developing Integrated Plans



## Beth sy'n digwydd?

## What's Happening?

- Uno strategaethau Plant a Phobl Ifanc, Iechyd a Lles, Diogelwch Cymunedol a Strategaeth Gymunedol a gweithio tuag at un Cynllun Integredig i Wynedd a Môn

*Unite the Children and Young People, Health and Social Care, Community Safety and Community strategies and work towards a single integrated plan for Gwynedd and Anglesey*

- Y broses yn cael ei chynllunio, ei gyrru, ei monitro drwy sefydlu Bwrdd Gwasanaethau Lleol ar y cyd Gwynedd a Môn

*Process planned, driven and monitored by the establishment of a Joint Local Service Board for Gwynedd and Anglesey*

- Y Bwrdd Gwasanaethau Lleol ar Cyd felly fydd y bartneriaeth statudol ar gyfer yr holl feysydd o fewn ei faes llafur

*The Joint LSB will be the statutory partnership for all areas within its remit*

# Trefn Weithio

# *Working Practices*

- BGLL i osod blaenoriaethau o fewn Cynllun Integredig gan gynnwys plant a phobl ifanc  
*LSB to set priorities within an integrated plan, including children and young people*
- Strwythur oddi tano i ganolbwyntio ar ganlyniadau – cyflawni a gwireddu  
*Structure beneath the LSB to concentrate on results, delivery and realisation*

# Amcanion

# *Aims*

- Ychwanegu gwerth *Add value*
- Osgoi dyblygu *Avoid duplication*
- Cynllunio strategol sy'n ymateb i anghenion
- *Strategic planning that responds to need*
- Rhannu gwybodaeth a sgiliau i sicrhau gwasanaethau gwell i drigolion
- *Share information and skills to improve services*
- Arwain ar faterion sydd yn galw am ymyrraeth strategol ar y cyd
- *Lead on matters which require joint strategic intervention*

# Strwythur

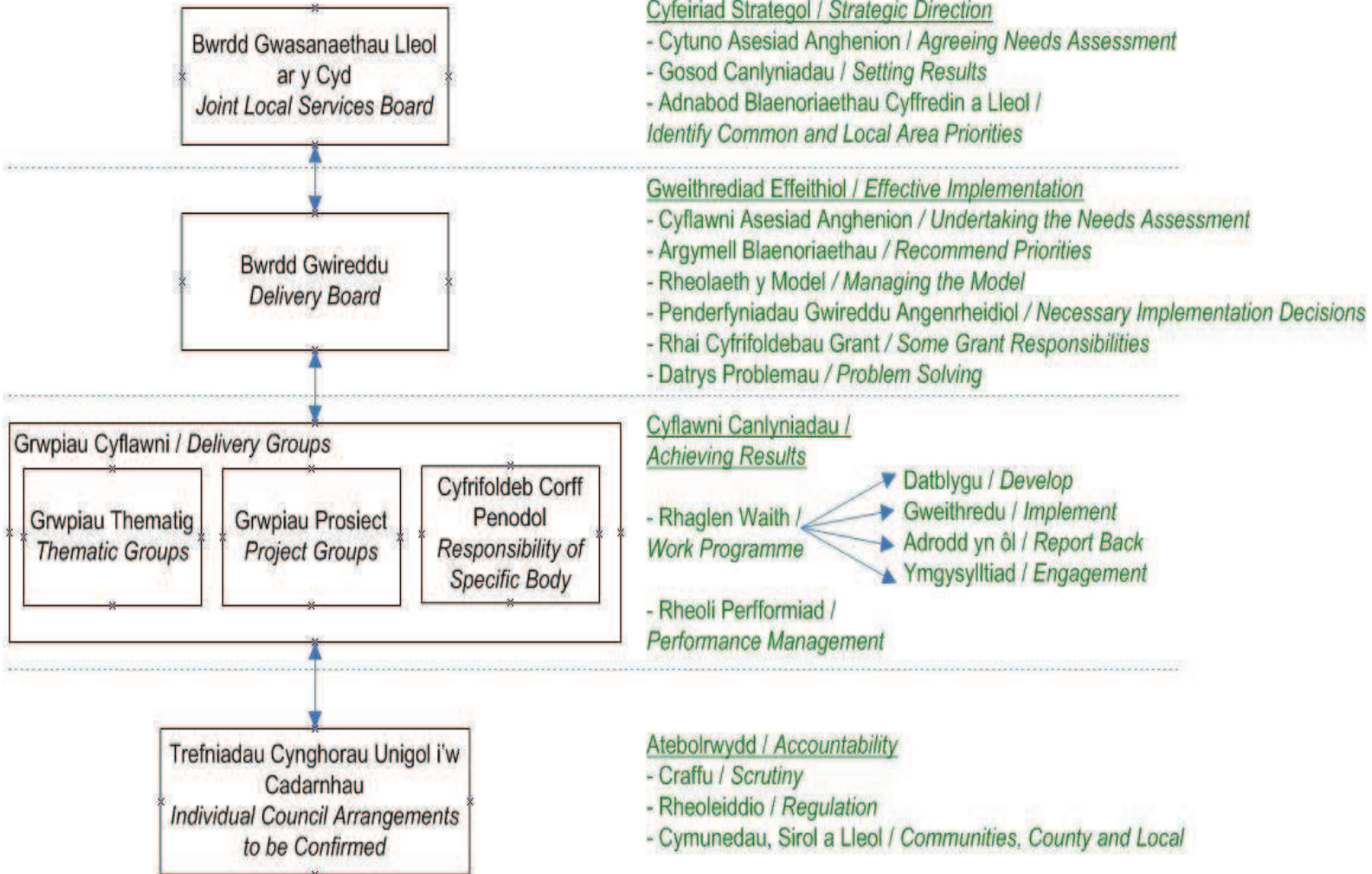
# *Structure*

- Bwrdd Gwasanaethau Lleol ar y cyd  
*Joint Local Service Board*
- Bwrdd Gwireddu  
*Delivery Board*
- Grwpiau Tasg / Prosiect penodol  
*Specific Task / Project groups*

# Strwythur

# Structure

Tudalen 11



# Grwpiau Tasg / Prosiect Groups

# Project / Task

- Cymryd lle cyfarfodydd partneriaethau blaenorol
- *Replace current partnership arrangements*
- Mwy o ffocws ar gyflawni a chanlyniadau yn hytrach na dilyn cylchred o gyfarfodydd
- *Sharper focus on delivery rather than meeting cycles*
- Y BGLL yn comisiynu canlyniadau eglur yn y meysydd penodol i'w gwireddu gan y grwpiau yma
- *LSB to commission clear deliverables in specific areas*
- Grwpiau Thematig ble mae angen aelodaeth sefydlog ond ffocws ar ganlyniadau drwy feddylfryd prosiect
- *Thematic groups where stable membership is needed but a focus on results through a project mindset*

# Blaenoriaethau / Priorities

**Plant a Phobl Ifanc:** Rhiantu, Cyfleoedd gwaith ol 16, Cludiant

***Children and Young People:*** Parenting, Post 16 work opportunities, transport

**Iechyd a Lles:** Cryfhau cymunedau, Ysmygu, Gordewdra

***Health and Wellbeing:*** Strengthening communities, Smoking, Obesity

**Diogelwch Cymunedol:** Trais yn y cartref, Camddefnyddio sylweddau,  
Trosedd yn ymwneud ag alcohol

***Community Safety:*** Domestic Violence, Substance Misuse, Crime relating to alcohol

## **Blaenoriaethau Ehangach / Wider Priorities**

Yr iaith Gymraeg, Tlodi, Cludiant

Welsh Language, Poverty, Transport

# Camau Nesaf / Next Steps

- Cwblhau Cynllun Integredig ar y cyd erbyn Hydref 2013  
*Complete joint Single Integrated Plan by October 2013*
- Parhau a blaenoriaethau presennol  
*Continue to deliver current priorities*
- Sefydlu trefn rheoli perfformiad a chytuno ar raglen waith  
*Establish performance management arrangements and agree work programme*



# Gwynbodaeth Bellach Further Information

Trystan Pritchard

Uwch Reolwr Partneriaethau  
*Senior Partnerships Manager*

01286 679 047

[trystanpritchard@gwynedd.gov.uk](mailto:trystanpritchard@gwynedd.gov.uk)

## Bwrdd Gwasanaethau Lleol ar y Cyd Gwynedd a Môn

### Cytundeb Cydweithio

<b>Adroddiad</b>	Trystan Pritchard, Uwch Reolwr Partneriaethau, Gwynedd a Môn
<b>Awdur</b>	Trystan Pritchard, Uwch Reolwr Partneriaethau, Gwynedd a Môn
<b>Pwrpas y papur</b>	Ailsefydlu dull cyffredin o gydweithio ar draws Gwynedd a Môn a sicrhau bod pob aelod yn ymroddedig i gyfrifoldebau torfol y Bwrdd Gwasanaethau Lleol
<b>Cyfeiriad ac Amcanion Strategol</b>	Helpu i sicrhau bod y BGLI yn cytuno ar ei weledigaeth ac yn cyflawni ar hynny i wella bywydau'r boblogaeth leol drwy weithio tu allan i ffiniau sefydliadol a meithrin agwedd a dull o ymyrraeth gynnar ac ataliaeth.
<b>Camau / Penderfyniad Angenrheidiol</b>	Gofynnir i bob aelod unigol ymrwymo i'r egwyddorion a amlinellir yn yr adroddiad hwn, a sicrhau ymrwymiad strategol a gweithredol eu sefydliad
<b>Acronymau neu Fyrfoddau</b>	<b>BGLI:</b> Bwrdd Gwasanaethau Lleol

## 1. Cyflwyniad a Gweledigaeth

1.1 Mae Bwrdd Gwasanaethau Lleol Gwynedd a Môn yn cefnogi'n llawn egwyddorion rheolaeth gorfforaethol dda yn y sector cyhoeddus, sef anhunanoldeb, gwrthrychedd, bod yn agored, cynhwysiad, gonestrwydd, arweinyddiaeth ac atebolrwydd. Bydd yn llywio gwaith partneriaeth sy'n cyflawni gwasanaethau diogel ac effeithiol, ac yn galluogi cymunedau Gwynedd a Môn i gael ansawdd bywyd gwell.

1.2 Mae'r Cytundeb Cydweithio hwn yn seiliedig ar egwyddorion cydraddoldeb, cynaladwyedd a gwerth am arian, ac ar y prosesau craidd a ganlyn – cyfathrebu, rheolaeth ariannol gadarn, ymgysylltu â'r gymuned a rheoli perfformiad.

1.3 Mae'r Cytundeb yn gosod pump safon fydd yn llywio gwaith y Bwrdd Gwasanaethau Lleol ar y Cyd:

- a. Ffocws ar ganlyniadau i drigolion, a sut mae gweithio mewn partneriaeth yn gwella'r rhain
- b. Gweithio'n effeithiol mewn swyddogaethau/rolau sydd wedi'u diffinio'n glir, gan osgoi meddylfryd 'silo'
- c. Gwneud penderfyniadau'n wybodus ac yn dryloyw, a'u bod yn destun proses graffu a rheoli risg
- d. Bod yn fentrus wrth gynllunio'n strategol, gan ganolbwyntio ar ganlyniadau a gwerth am arian yn unig
- e. Ymgysylltu â phobl leol a budd-ddeiliaid eraill i sicrhau atebolrwydd cadarn ac ymroddiad pendant i gydraddoldeb

1.4 Mae dogfen ganllaw statudol Llywodraeth Cymru *Cydamcanu - Cydymdrechu* yn darparu sail strategol ar gyfer siapio gwaith y BGLI. Prif sbardun y gwaith hwn fydd yr Un Cynllun Integredig fydd yn dod â swyddogaethau blaenorol y partneriaethau Diogelwch Cymunedol, partneriaethau Plant a Phobl Ifanc a phartneriaethau lechyd, Gofal Cymdeithasol a Lles at ei gilydd ar draws y ddwy sir.

Mae Llywodraeth Cymru yn ystyried y dylid defnyddio un cynllun integredig i gwrdd â'r dyletswyddau statudol mewn perthynas â datblygu cynlluniau a strategaethau sy'n ofynnol dan y ddeddfwriaeth a ganlyn:

- *Mesur Llywodraeth Leol (Cymru) 2009 (Rhan 2: Isadran 37-46) – Strategaethau Cymunedol*

- *Deddf Plant 2004 (Rhan 3: A26)* – Cynllun Plant a Phobl Ifanc (sy'n cynnwys cynlluniau sy'n ofynnol dan adran 2 Mesur Plant a Theuluoedd (Cymru) 2010 a Rhan 1 Mesur Iechyd Meddwl (Cymru) 2010
- *Deddf Gwasanaeth Iechyd Gwladol (Cymru) 2006 (Rhan 3: A40)* – Strategaethau Iechyd, Gofal Cymdeithasol a Lles
- *Deddf Trosedd ac Anhrefn 1998 (Rhan 1: A6)* – strategaethau ar gyfer lleihau trosedd ac anhrefn, strategaethau ar gyfer taclo camddefnydd o gyffuriau, alcohol a sylweddau eraill, a strategaethau ar gyfer lleihau cyfraddau aildroseddu.

Nid yw'r rhestr hon yn gyflawn. Gellid defnyddio un cynllun integredig i fodloni gofynion cynllunio eraill a hwyrach y byddai'r BGLI yn dymuno ystyried meysydd i gydweithio'n agosach arnynt yn nes ymlaen.

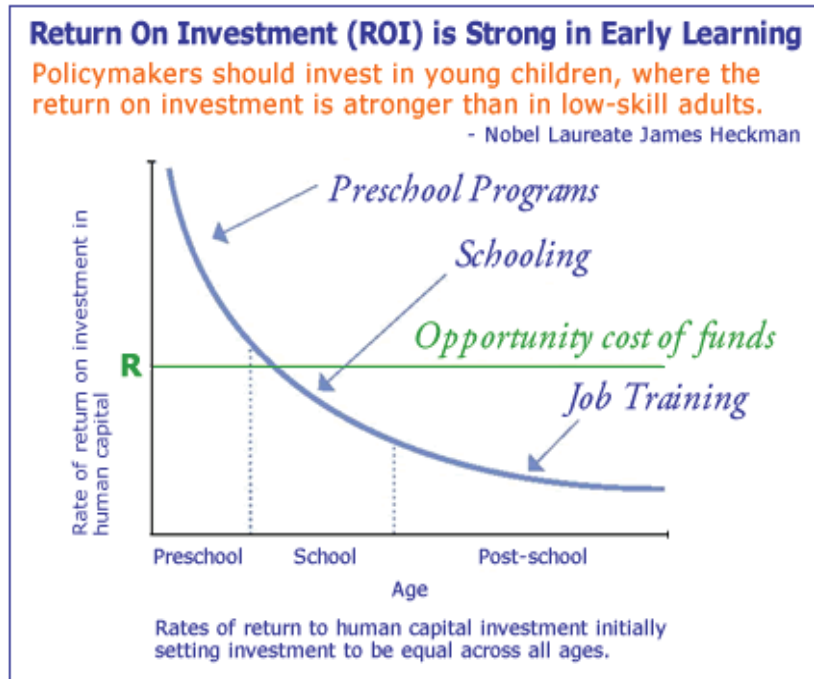
1.5 Bydd asiantaethau sector cyhoeddus a'r trydydd sector yn cydweithio i gyflawni'r blaenoriaethau y cytunwyd arnynt gan y BGLI. Mae aelodau etholedig yn rhan o hyn drwy'r holl strwythurau partneriaeth a thrwy'r trefniadau craffu. Bydd y BGLI yn adeiladu ar berthnasau gweithio cryf sy'n bodoli gyda'r trydydd sector i sicrhau y gwneir y defnydd gorau o sgiliau, arbenigedd a mynediad at adnoddau.

## 2. Egwyddorion a Blaenoriaethau

2.1. Mae proses o gydweithio mewn partneriaeth yn angenrheidiol er mwyn cael gwell gwasanaethau cyhoeddus drwy gyfrwng yr Un Cynllun Integredig, ac yn fwy na hynny er mwyn gwella effeithlonrwydd y sector cyhoeddus yn y dyfodol. Mae hyn yn golygu:

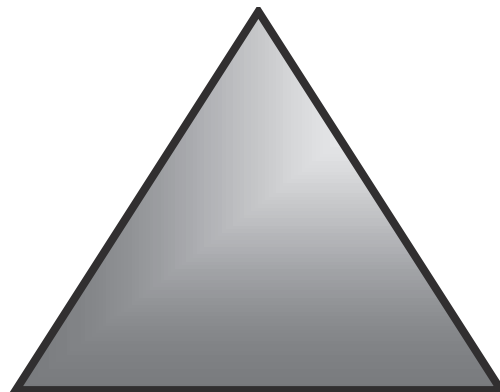
- Ffocws ar fuddsoddi a gwasanaethau sy'n mynd i'r afael â gwraidd amddifadedd yn yr hirdymor, yn hytrach na dim ond lliniaru ei symptomau
- Pwyslais ar ymyraethau cynnar, yn enwedig mewn cymunedau bregus, er mwyn taclo problemau cyn gynted â phosib
- Pwyslais ar gydweithio er mwyn cynnal neu ddatblygu gwasanaethau gan sicrhau effeithlonrwydd
- Annog gweithio ar y cyd mwy effeithiol rhwng partneriaid y sector cyhoeddus, ac ymroddiad pellach i gydweithio, gan gynnwys cysylltiadau cryfach â'r trydydd sector a'r sectorau preifat
- Cefnogaeth i rymuso cymunedau fel bod cymunedau lleol yn gallu sefyll ar eu traed eu hunain yn well a chyflawni newidiadau eu hunain, a dylanwadu a chyfrannu at y penderfyniadau a wneir gan bartneriaid cynllunio cymunedol

- Tra bydd angen rhoi sylw i gamau eraill yng nghwrs bywyd, mae tystiolaeth glir yn dangos y cyflawnir gwell enillion ar fuddsoddiad pan wneir ymyraethau yn ystod y blynyddoedd cynnar, o'r adeg cyn i'r plentyn ddod i'r byd hyd at oedran ysgol cynnar.



Gellir crynhoi tair egwyddor y BGLI fel a ganlyn:

Gwella ansawdd  
bywyd ar draws  
cymunedau



Dylai'r BGLI gyd-drefnu rhaglenni gwaith yn y dyfodol er mwyn gwireddu'r egwyddorion craidd hyn, a chomisiynu prosiectau sy'n gwireddu'r weledigaeth hon. Wrth reswm mae'r dyletswyddau statudol yn aros, ond er mwyn sicrhau'r buddion mwyaf posib o gydweithio yn y tymor hir, dylid dilyn yr egwyddorion arweiniol hyn wrth bennu sut caiff adnoddau eu dyrannu, pan fo hwnn'n bosib.

**Mwy o  
effeithlonrwydd**

**Ymyrraeth Gynnar**

### **3. Dirprwyo Awdurdod a Chyfrifoldeb**

3.1 Bydd gan yr holl gynrychiolwyr ym mhob haen o'r strwythur partneriaeth gyfrifoldeb gyda'i gilydd a bob yn un i sicrhau y gweithredir yn effeithiol ar y canlyniadau a gomisiynir gan y BGLI.

3.1 Unwaith y gwneir penderfyniadau, disgwylir i aelodau'r BGLI a'r strwythur adrodd weithredu fel llysgenhadon, gan hyrwyddo a chefnogi'r penderfyniadau hyn yn eu meysydd hwy.

3.3 Mae uwch swyddogion sy'n aelodau o'r BGLI a'r Bwrdd Cyflawni yn gyfrifol am sicrhau ymrwymiad strategol a gweithredol llawn gan eu sefydliadau unigol hwy, ac am sicrhau bod blaenoriaethau a phenderfyniadau'r BGLI yn cael eu cyfathrebu'n ôl i'w hasiantaethau. Dylai camau i sicrhau hyn fod yn greiddiol i gynlluniau corfforaethol pob partner. Mae'r swyddogion hynny hefyd yn gyfrifol am sicrhau cynrychiolaeth lawn ar strwythurau parhaus neu byrdymor y BGLI ar bob lefel.

3.4 Rhaid i'r ymroddiad i gydweithio fod yn glir ar bob adeg. Bydd partneriaid yn osgoi bod yn blwyfol ac yn meithrin persbectif ehangach. Bydd angen cydweithio ar hyn, a pheth cyfaddawdu er mwyn cadw'r ffocws ar wneud gwahaniaeth i'r cymunedau a wasanaethir. Tra bod cyfrifoldebau unigol y sefydliadau'n parhau, dylai aelodau ymdrechu i ddefnyddio eu hadnoddau, dylanwad, gwybodaeth a sgiliau gyda'i gilydd i sicrhau y ceir y buddion mwyaf posib dros ardal eang, yng nghydestun gweithio mewn partneriaeth.

### **4. Rheoli Perfformiad**

4.1 Mae llwyddiant rhaglen waith y BGLI yn ddibynnol ar bawb yn cyfrannu'n deg, ac ar bob partner yn cymryd cyfrifoldeb am feysydd gwaith penodol. Gall methu ag ymroi i'r broses o gwblhau cynlluniau gwaith perthnasol gael effaith andwyol ar bartneriaid eraill, a bydd gofyn i bob sefydliad sy'n aelod adrodd ar gynydd er mwyn cwrdd â'r amcanion cyffredin.

4.2 Bydd dull o Atebolrwydd ar Sail Canlyniadau'n cael ei ddefnyddio, er mwyn rhoi sicrwydd i'r BGLI o gynnydd yn erbyn blaenoriaethau a nodwyd. Bydd hyn yn ategu cynlluniau gweithredu manwl sy'n gysylltiedig â phrosiectau a rhaglenni gwaith penodol. Mae manylion pellach ar gael mewn papur ar wahân: *Fframwaith Rheoli Perfformiad Bwrdd Gwasanaethau Lleol Gwynedd a Môn*.

## 5. Yr iaith Gymraeg

5.1 Yn unol â Chynllun Iaith Gymraeg pob aelod, bydd y BGLI yn sicrhau y cynhelir pob un elfen o'i fusnes yn ddwyieithog. Lle ceir disgwyliadau iaith gwahanol ymysg y sefydliadau, bydd y BGLI yn sicrhau cydymffurfiaeth ar y lefel uchaf.

## 6. Cydraddoldeb

6.1 Mae partneriaid o'r sector cyhoeddus sy'n rhan o weithio mewn partneriaeth yn gyfrifol am gwrdd â dyletswydd cydraddoldeb y sector cyhoeddus dan Ddeddf Cydraddoldeb 2010, yn rhinwedd eu rôl fel partner. Mae gweithio mewn partneriaeth yn un o'u swyddogaethau ac felly'n rhan o'r ddyletswydd honno. Yn ymarferol, golyga hyn bod angen i unrhyw fentrau neu waith ar y cyd a wneir gan y Bartneriaeth Cynllunio Cymunedol gwrdd â gofynion dyletswyddau cydraddoldeb cyffredinol a phenodol, yn unol â Chynllun Cydraddoldeb pob aelod unigol.

## 7. Ymgysylltu â'r Gymuned

7.1 Mae ymgysylltu'n effeithiol â chymunedau, grwpiau cynrychiolwyr ac unigolion yn hanfodol i gynllunio a gweithredu blaenoriaethau'r BGLI. Ceir enghreifftiau amrywiol o arfer da ar draws y sefydliadau sy'n aelodau ar hyn o bryd, ac mae cyfleoedd clir i gyfuno gwaith ymgysylltu i sicrhau bod lleisiau pobl yn y gymuned yn cael eu clywed ac yn cael eu hystyried yn rhan o'r broses gynllunio. Gallai'r BGLI gomisiynu gwaith pellach yn y maes hwn i wneud defnydd mwy effeithiol o adnoddau ymgysylltu, a rhesymoli trefniadau cyfredol i osgoi sefyllfa lle mae trigolion wedi diflasu ar ymgynghori/ymgysylltu, gan hefyd sicrhau'r cyfle iddynt allu dylanwadu ar y broses gwneud penderfyniadau.

## 8. Strwythur Partneriaeth y Bwrdd Gwasanaethau Lleol

8.1 Mae'r trefniadau partneriaeth eang i weithredu'r blaenoriaethau mae'r BGLI wedi'u comisiynu eisoes wedi bod drwy strwythur meinach, mwy siarp a hyblyg, sy'n golygu gallu delio'n fwy effeithiol â materion strategol a sicrhau y cânt eu cyflawni.

Mae tair prif haen ar gyfer cytuno, comisiynu, gweithredu blaenoriaethau strategol a'u monitro.

### **Y Bwrdd Gwasanaethau Lleol**

Grŵp strategol lefel uchel sy'n ystyried blaenoriaethau a meysydd lle gellir gweithredu ar y cyd. Mae'r BGLI hefyd yn gweithredu fel y bartneriaeth atebol statudol ar gyfer Diogelwch Cymunedol, Plant a Phobl Ifanc a Iechyd a Gofal Cymdeithasol.

### **Bwrdd Cyflawni**

Grŵp o uwch swyddogion sy'n gyfrifol am sicrhau bod prosiectau'r bartneriaeth yn rhedeg yn llyfn, ac yr adroddir ar eu perfformiad, gan ddarparu diweddariadau ac adroddiadau eithriad fel bo'r angen. Bydd y grŵp hwn hefyd yn gweithio i ddatrys problemau a mynd i'r afael ag unrhyw rwystrau i lwyddiant. Bydd hefyd yn comisiynu prosiectau yn seiliedig ar ganlyniadau o grwpiau thematig neu brosiect, ac yn gwneud argymhellion i'r BGLI ar flaenoriaethau'r dyfodol.

### **Grwpiau thematig / prosiect**

Bydd grwpiau thematig neu brosiect yn seiliedig ar dasg neu brosiect, a byddant yn ymateb i wireddu'r blaenoriaethau a nodwyd ac a gymeradwywyd gan y Bwrdd Gwasanaethau Lleol. Bydd aelodaeth y grwpiau hyn yn hyblyg, a bydd cynrychiolaeth graidd hefyd i sicrhau y gellir casglu'r sgiliau a'r arbenigedd perthnasol i roi sylw i faterion neu raglenni gwaith penodol. Caiff grwpiau thematig eu sefydlu i gychwyn i fynd i'r afael â phrif flaenoriaethau'r cynllun integredig, fydd yn cynnwys Diogelwch Cymunedol, Iechyd, Gofal a Lles a Phlant a Phobl Ifanc. Gellir dod â grwpiau eraill ynghyd i roi sylw i flaenoriaethau eraill fel bo'r angen.

Mae manylion llawn y cylch gorchwyl, yr aelodaeth ac atebolrwydd strwythurol i'w cael mewn papur ar wahân: *Strwythurau Cyflawni Bwrdd Gwasanaethau Lleol Gwynedd a Môn*



## **Atodiad 3**

### **Gweledigaeth ar gyfer Cynllun Integredig Sengl Gwynedd ac Ynys Môn**

#### **1. Cyd-destun Newid**

1.1 Yn dilyn y rhagolygon a'r cyhoeddiadau cyllidebol diweddaraf o Gaerdydd a San Steffan, mae'n glir bod risg amlwg i gynhaliaeth gwasanaethau cyhoeddus.

1.2 Mae'r her o ran rheoli'r galw a'r pwysau yn cynyddu ac mae angen datblygu cynlluniau a ffyrdd gweithio fydd yn cynnal gwasanaethau fel gwaelodlin ac yn edrych at gynnig gwell gwasanaethau gyda llai o adnodd ble mae hynny'n bosibl.

1.3 Mae llawer o unigolion, teuluoedd a chymunedau, a fu'n gymharol sicr ychydig o flynyddoedd yn ôl, nawr yn agos at yr ymyl. Mae'r newidiadau o ran ddemograffig a disgwyliadau yn cynyddu'r pwysau ar wasanaethau aciwt ac mae'r costau sy'n ganlyniad, yn economaidd a chymdeithasol, yn anghynladwy.

Er hynny, mae cyfleoedd o weithio mewn partneriaeth i leddfu'r pwysau ac i gynllunio yn well ar gyfer y dyfodol. Mae'r datblygiadau posibl o ran gorsaf niwclear newydd ym Môn a'r potensial i ddatblygu'r cysyniad o Ynys Ynni yn gyffrous o ran datblygiad ar raddfa fawr ac mae nifer o ymyraethau a newid ffyrdd o weithio i gyd-gynhyrchu ar raddfa lai. Mae cyfle i symud o fod yn gymdeithas sy'n gadael i broblemau ddatblygu ac yn talu'r pris i un sy'n eu hatal rhag digwydd yn y lle cyntaf.

#### **2. Cefndir**

2.1 Mae'r Cynllun Integredig Sengl (CIS) yn cynnig cyfle i ddatblygu mentrau ataliol ac ymyrraeth gynnar sy'n mynd i'r afael ag anghydraddoldebau a chylch o ddibyniaeth ar wasanaethau craidd fel y cytunwyd eisoes gan y Bwrdd Gwasanaethau Lleol.

2.2 Er ei fod yn cynnig cyfleoedd i arloesi a datblygu modelau newydd o ddarparu gwasanaethau, rhaid iddo hefyd gyflawni'r cyfrifoldebau statudol mewn perthynas â Phlant a Phobl Ifanc, Iechyd, Gofal a Lles a Diogelwch Cymunedol. Mae'r cynllun hefyd yn cyfarch pwrpas blaenorol Strategaethau Cymunedol.

2.3 Ni fydd y cynllun yn cynnwys prosiectau sydd yn gyfrifoldeb y gwasanaethau craidd, ond bydd yn canolbwyntio ar ddatblygu cymunedau cryfach, mwy gwydn ac annibynnol er mwyn lleihau'r ddibyniaeth wrth i arian cyhoeddus brinhau.

2.4. Prif nod y cynllun yw ychwanegu gwerth a lleihau'r pwysau ar wasanaethau craidd trwy weithio mewn partneriaeth.

## 2.5 Er mwyn cyflawni hyn, bydd **'datblygu cymunedau cryf yng Ngwynedd a Môn a sicrhau gwasanaethau cynaliadwy'** yn themâu canolog.

Mae gan gymunedau cryf fwy o rôl wrth ofalu am eu hanghenion eu hunain mewn cyfnod o adnoddau cyfyngedig a galw cynyddol. Pan fydd cymunedau'n gweithio'n dda y mae pobl yn teimlo eu bod yn cael eu croesawu, eu cynnwys ac yn teimlo'n ddiogel ar y strydoedd. Gall adeiladu gallu'r gymuned felly helpu tua'r nod o ddarparu mwy am lai ac arbed arian.

Nid yw hwn yn gysyniad newydd, bu cryfder ac ysbryd cymunedau Cymru yn nodwedd erioed, ond gallai ei botensial gael ei ddefnyddio'n fwy effeithiol er mwyn,mynd i'r afael â rhai o'r materion yr ydym yn eu hwynebu heddiw.

### **3. Pam canolbwyntio ar ddatblygu cymunedol?**

- Gallai datblygu cymunedol fod yn ganolog i gynnaladwyedd cymdeithasol mewn hinsawdd ble mae adnoddau yn lleihau
- Mae tystiolaeth pan fydd pobl yn cymryd rhan mewn gweithgaredd cymunedol fod eu hiechyd corfforol a meddyliol yn gwella
- Gall helpu pobl i ddatrys eu problemau diogelwch cymunedol eu hunain lleihau ymddygiad gwrthgymdeithasol ac ofn trosedd
- Gall datblygu cymunedol arwain at well cyfleoedd ar gyfer gweithgareddau diwylliannol a gweithgareddau chwaraeon. Weithiau mae angen cefnogaeth ar bobl i gyflawni hyn
- Gall datblygu cymunedol arwain at ddatblygu mentrau cymdeithasol a helpu pobl i gael mynediad i wasanaethau ariannol ac eraill
- Gall dewisiadau cludiant lleol gael eu gwella drwy ddatblygu cymunedol e.e. cynlluniau rhannu ceir

### **4. Dulliau Gweithredu**

Gall y dulliau canlynol gael eu mabwysiadu i weithredu'r blaenoriaethau yn y CIS:

## **4.1 Ymyrraeth gynnar a Rheoli Galw**

Mae'n glir fod yr adnoddau sydd ar gael i ddarparu gwasanaethau cyhoeddus yn lleihau ac y bydd y wasgfa ariannol yn ddyfnach ac yn parhau yn llawer hirach na fu'r darogan i ddechrau.

Mae'n rhaid felly sicrhau ein bod yn lleihau'r pwysau ar y gwasanaethau mwyaf dwys a drud drwy ddatblygu prosiectau sy'n adnabod arwyddion cynnar dibyniaeth ac yn gweithredu i leihau angen neu ei ddileu ble mae'n bosibl. Drwy ddelio a'r problemau cyn iddynt gael cyfle i ddatblygu byddwn yn annog gwydnwch mewn unigolion a chymunedau gan leihau'r ddibyniaeth ar adnoddau cyhoeddus.

## **4.2 Cyd-gynhyrchu**

Mae cyd-gynhyrchu yn cynnwys dinasyddion, cymunedau, a'r gweithwyr proffesiynol sy'n eu cefnogi ac yn rhannu eu harbenigedd i greu canlyniadau mwy effeithiol a chynaliadwy. Mae'n seiliedig ar athroniaeth sy'n gwerthfawrogi unigolion, yn adeiladu ar eu systemau cymorth eu hunain ac yn ystyried eu lle yn y gymuned ehangach.

Mae'r dull hwn yn gofyn am symud oddi wrth ddulliau a arweinir gan wasanaeth neu o'r brig i lawr i un o rymuso dinasyddion, gan gynnwys defnyddwyr gwasanaeth a'u cymunedau wrth gyd-gomisiynu, cyd-gynllunio, cyd-ddarparu a chyd-werthuso gwasanaethau. Mae hyn yn fwy nag ymgynghori a phobl fel defnyddwyr gwasanaethau wrth wneud penderfyniadau. Mae'n golygu partneriaeth go iawn rhwng gwasanaethau a ariennir yn gyhoeddus a'r rhai sy'n eu defnyddio.

## **5. Datblygu Cymunedau Cryf - rôl yr Uned Partneriaeth**

Prif egwyddor y CIS fydd darparu gwasanaethau effeithiol ac effeithlon sy'n lleihau anghydraddoldeb a gwella canlyniadau, tra ar yr un pryd yn galluogi trigolion a chymunedau i ddarparu gweithgareddau a chyflawni canlyniadau ar gyfer eu hunain.

Bydd yr Uned Partneriaeth Gwynedd a Môn hwyluso hyn drwy:

### **5.1 Gweithio gyda phartneriaid**

- Rhannu gwybodaeth gydag a dylanwadu ar gynlluniau partneriaid strategol er mwyn cynyddu mynediad, gwydnwch a lleihau anghydraddoldebau, gan sicrhau casglu a rhannu arfer da
- Datblygu dulliau newydd ac arloesol i faterion yn y gymuned yn seiliedig ar angen lleol

- Gweithio er mwyn dileu dyblygu ymdrech a gwastraff ar draws y sector gyhoeddus yn y ddwy sir
- Gweithredu prosiectau ble mae cydweithio yn cyflawni mwy na allai un partner ar ben ei hun

## **5.2 Gweithio gyda phreswylwyr**

- Cryfhau a datblygu gweithgareddau cymunedol
- Annog rhannu adnoddau partneriaid, gan gynnwys adeiladau cymunedol ac asedau eraill, er mwyn galluogi dinasyddion a chymunedau i chwarae rhan lawn wrth gyflwyno manteision y cynllun integredig sengl
- Gweithredu fel llywiwr strategol ar gyfer yr agenda datblygu cymunedau gymdogaeth gan gysylltu pobl gyda chyfleoedd

## **5.3 Gweithio gyda'r sector gwirfoddol**

- Darparu cefnogaeth strategol a grymuso sector wirfoddol ffyniannus i wasanaethu pobl Gwynedd ac Ynys Môn i'w llawn botensial
- Datblygu a gwneud y mwyaf o gyfleoedd ariannol i gryfhau cyfranogiad a chyfraniad unigolion, cymunedau, a'r sector gwirfoddol
- Cefnogi cyfuno adnoddau gan bartneriaid er mwyn caniatáu i'r trydydd sector i gyflawni ar flaenoriaethau penodol i gryfhau cymunedau ac ardaloedd bregus

## **6. Amserlen a Chamau Cynllunio**

Yn unol â'r gwaith comisiynu a wnaed ar wahân mae prosiectau eisoes yn eu lle yn y ddwy sir felly bwriedir parhau a'r rhaglenni gwaith yma gan gyflwyno comisiynau eraill yn dilyn blaenoriaethau a gytunir gan y BGLL. Mae modd addasu ar raglenni gwaith a phrosiectau pe bai'r BGLL yn dymuno newid y pwyslais o ran cyfeiriad strategol

**6.1 Oes y cynllun:** Bydd yn parhau hyd at 2017 gyda'r Bwrdd Gwireddu yn ei fonitro ar ran y BGLL a chynnig newidiadau wedi eu tywys gan yr hinsawdd o ran anghenion a sefyllfa ariannol gyda blaenoriaeth glir ar gynnal gwasanaethau ac osgoi creu anghenion mwy dwys.

## 6.2 Camau hyd yma

Dyddiad	Cynnydd
Nawr	Gwynedd a Môn wedi cytuno a chyhoeddi Cynlluniau Integredig Sengl unigol
Mehefin – Medi 2013	Diweddaru Asesiadau Anghenion
Hydref 2013	Cyhoeddi Cynllun Integredig Sengl Gwynedd a Môn yn seiliedig ar gynlluniau unigol presennol
Nawr hyd Ebrill 2014	Cyflawni ar flaenoriaethau presennol y cynlluniau a rhai ymyraethau sydyn o'u hadnabod
Ebrill 2014	Cyhoeddi diwygiad cyntaf y Cynllun Integredig Sengl gan roi ffocws ar brif flaenoriaethau'r Bwrdd Gwasanaethau Lleol o'r newydd
Ebrill 2014 – 2017	Gwireddu'r Cynllun Integredig gan ei fireinio yn ôl newidiadau hinsawdd fel bo'r angen. Cynnal adolygiadau ysgafn blynyddol

**6.3 Asesiad Anghenion** - Mae'r cynllun integredig yn seiliedig ar asesiadau blaenorol yng Ngwynedd a Môn ac mae'r rhain yn cael eu diweddaru i fod yn gyfredol erbyn Medi 2013. Ni chynigir ail wneud y rhain ond eu diweddaru ar gyfer oes y cynllun ac ystyried unrhyw newidiadau blaenoriaethau fydd yn deillio o hynny.

Bydd y sail tystiolaeth yma'n arwain y broses o uno cynlluniau presennol er mwyn rhoi llwyfan dwy sir ar gyfer gwaith y BGLL yn y dyfodol ac yn hytrach na gweithredu fel cynllun sefydlog tynn cynigir bod y BGLL yn cytuno i barhau i fireinio ac addasu i ymateb i anghenion mewn hinsawdd newidiol i warchod gwasanaethau fel y flaenoriaeth uchaf.

## 6.4 Gosod a herio blaenoriaethau

Bydd y BGLL yn gosod yr her a'r cyd-destun strategol ac yn comisiynu grwpiau thematig i ddatblygu prosiectau i wireddu blaenoriaethau. Bydd y Bwrdd Gwireddu yn rheoli'r broses, cymryd trosolwg ar weithredu ac yn monitro perfformiad.

Bydd y Bwrdd Gwireddu yn gosod meini prawf o fod yn cryfhau cymuned, yn lleihau dibyniaeth ar wasanaethau craidd, ac yn helpu i sicrhau gwydnwch

gwasanaethau mewn sefyllfa ariannol dynn a dyfnach na ragwelwyd erioed o'r blaen.

## **6.5 Risgiau**

Mewn sefyllfa sefydliadol, partneriaethol a rhanbarthol gymhleth mae risgiau amlwg o ran dyblygu ymdrech a ffiniau aneglur o gyfrifoldeb. Mae angen i'r Bwrdd Gwasanaethau Lleol sicrhau fod y blaenoriaethau a phrosiectau yn berthnasol yn ôl anghenion lleol ac mai'r BGLL yw'r cyfrwng priodol i ddatblygu'r meysydd gwaith penodol ac a oes modd iddo sicrhau canlyniadau gwell ar lefel leol o weithredu rhaglen ranbarthol neu genedlaethol.

**Trystan Pritchard**  
**Uwch Reolwr Partneriaethau Gwynedd a Môn**  
**Mehefin 2013**

<b>CYNGOR SIR YNYS MÔN</b>	
<b>ADRODDIAD :</b>	Pwyllgor Sgriwtini Partneriaeth ac Adfywio
<b>DYDDIAD:</b>	25/07/2013
<b>SWYDDOG ARWEINIOL:</b>	Anwen Davies, Pennaeth Gwasanaethau Oedolion
<b>SWYDDOG CYSWLLT:</b>	Brian Jones, Cydlynnydd Strategaeth Pobl Hŷn
<b>TEITL:</b>	Datganiad Dulyn ar Ddinasoedd a Chymunedau Oed-gyfeillgar yn Ewrop 2013
<b>CYFARWYDDWR:</b>	Cyfarwyddwr Corfforaethol Cymuned
<b>AELOD PORTFFOLIO:</b>	Cynghorydd Kenneth Hughes
<b>PWRPAS YR ADRODDIAD</b>	<ol style="list-style-type: none"> <li>1. Ffurio barn ynghylch a ddylai Cyngor Sir Ynys Môn arwyddo Datganiad Dulyn ar Ddinasoedd a Chymunedau oed-gyfeillgar</li> <li>2. Ystyried y priodoldeb o dderbyn cynnig CLILC o gefnogaeth un diwrnod yn rhad ac am ddim.</li> </ol>

## 1. CEFNIDIR/CYD-DESTUN

- 1.1 Mae'r boblogaeth yn Ewrop yn heneiddio'n gyflym ac eisoes mewn rhannau o Gymru, gellir tystiola effeithiau go iawn yn y newidiadau demograffig ar y cymunedau a'u hadnoddau gyda chanran sylweddol a chynyddol o'r cymunedau bellach yn 50+ oed. Mae Cynghorau eisoes yn gwneud cynlluniau i addasu ond mae gwerth mewn rhannu a dysgu gan eraill er mwyn sicrhau dull cydlynol a strategol ar draws Cymru.
- 1.2 Mae'r sector cyhoeddus a llywodraethau ar bob lefel ar draws Ewrop yn derbyn y bydd raid i bolisi ac ymarfer yn y dyfodol adlewyrchu'r patrwm byd-eang hwn nas gwelwyd ei fath o'r blaen. Derbynnir hefyd mai'r ffordd fwyaf priodol ymlaen yw rhoi pwyslais cynyddol ar bolisiau integredig sy'n cysylltu rhaglenni ar gyfer yr amgylchedd, tai, iechyd a gofal cymdeithasol.
- 1.3 Mae'r Rhaglen Heneiddio'n Dda yng Nghymru<sup>1</sup>, y mae awdurdodau lleol yn bartneriaid strategol allweddol ohoni, yn cysylltu gyda Sefydliad Iechyd y Byd (SIB)<sup>2</sup> a Rhwydweithiau Ewropeaidd<sup>3</sup> er mwyn sicrhau fod Cymru'n cael y cyfle i gymryd rhan ac i gydweithio ar lefel leol a chenedlaethol.

<sup>1</sup> Mae Heneiddio'n Dda yng Nghymru yn raglen genedlaethol bum mlynedd i gydlynu gweithredu ar lefel leol a chenedlaethol sy'n gysylltiedig â'r Bartneriaeth Arloesedd Ewropeaidd ar gyfer Heneiddio'n Egniol ac yn Iach. Caiff ei lletya gan Gomisiynydd Cymru ar gyfer Pobl Hŷn . [www.olderpeoplewales.com/ageingwell](http://www.olderpeoplewales.com/ageingwell)

<sup>2</sup> SIB yw'r awdurdod sy'n cyfarwyddo ac yn cydlynu iechyd o fewn system y Cenhedloedd Unedig. Mae'n gyfrifol am arwain ar faterion iechyd byd-eang gan siapio'r rhaglen ymchwil i iechyd a darparu cefnogaeth dechnegol i wledydd a monitro ac asesu tueddiadau o ran iechyd <http://www.who.int/en/>

<sup>3</sup> Bydd pob cyngor yng Nghymru yn rhan o rwydwaith thematig cenedlaethol, wedi ei hwyluso gan **Heneiddio'n Dda yng Nghymru**, er mwyn cydweithio ar wneud newidiadau. Er enghraifft, i adeiladau, cartrefi, parciau, hamdden, cynllunio, cludiant er mwyn helpu pobl sy'n byw yn eu cymunedau i heneiddio'n dda a byw bywydau cadarnhaol waeth beth fo eu hoed.

## 2. STRATEGAETH AR GYFER POBL HÛN

- 2.1 Ym marn Awdurdodau Lleol yng Nghymru, mae'r isod yn ffactorau pwysig o ran ail-siapiro llefydd, polisïau ac arferion mewn perthynas â phobl hÛn:-
- Cydnabod yn gyson yr angen am bolisïau ac arferion integredig;
  - Gweithio gyda chymunedau a gwranddo arnynt;
  - Rhoi llais pobl hÛn wrth wraidd y ddarpariaeth leol. Mae Cynghorau wedi arwain y ffordd er mwyn gweithredu mewn modd cydlynol fel rhan o'r Strategaeth ar gyfer Pobl HÛn<sup>4</sup>. Mae'r rownd gyntaf o Gynlluniau Integredig yn allweddol er mwyn manteisio ar gysylltedd o ran alinio cyfraniadau'r awdurdodau lleol, y GIG a phartneriaid eraill.
- 2.2 Cafodd Cam Tri y Strategaeth ar gyfer Pobl HÛn (2013-2023),<sup>5</sup> ei lansio ym mis Mai 2013. Yn y Strategaeth, nodir 'creu llefydd oed-gyfeillgar' fel blaenoriaeth allweddol yn y cysyniad cyffredinol o wella lles pobl hÛn (a ddiffinnir fel pobl sydd 50 oed +). Mae'r cyfraniad y gall ail-siapiro adnoddau cymdeithasol, amgylcheddol ac ariannol ei wneud i'r nôd cyffredinol hwn yn hanfodol i sicrhau llwyddiant. O'r herwydd, y Cynghorau sydd yn y sefyllfa orau i arwain ar hyn yn lleol ac yn genedlaethol.
- 2.3 **Y Rhaglen 'Heneiddio'n Dda'** - Mae'r rhaglen bum mlynedd strategol hon a gefnogir gan CLILC a phartneriaid cenedlaethol eraill, yn cael ei arwain gan Swyddfa'r Comisiynydd ar gyfer Pobl HÛn yng Nghymru. Cytunwyd ar y blaenoriaethau y dylid rhoi sylw iddynt ar unwaith yn 2012. Un elfen strategol allweddol o'r cynllun ar gyfer 2013-2015 yw datblygu ffyrdd y gallai cynghorau a phartneriaid ymateb i newidiadau demograffig.
- 2.4 Mae CLILC wedi gwneud cynnig i'r holl Awdurdodau Lleol yng Nghymru – sef un diwrnod o gefnogaeth neu hyfforddiant datblygu yn rhad ac am ddim ar newidiadau demograffig ac/neu greu cymunedau oed-gyfeillgar a fydd yn cefnogi Rhaglen Drawsnewid y Cyngor ar gyfer Gwasanaethau Oedolion – mae Adeiladu Cymunedau yn elfen allweddol yn ein Rhaglen.

## 3. Uwchgynhadledd Dulyn a Datganiad o Ymrwymiad (Mehefin 2013)

- 3.1 Dan Nawdd Llywyddiaeth Wyddelig yr Undeb Ewropeaidd, daeth uwch gynrychiolwyr gwleidyddol o ddinasoedd, bwrdeistrefi, cymunedau a rhanbarthau Ewropeaidd at ei gilydd mewn Uwchgynhadledd ar "Gymunedau Oed-gyfeillgar" yn ystod Mehefin 2013 yn Nulyn. Mae Cymru wedi cael gwahoddiad i ymuno â datganiad cyhoeddus a llofnodi cyfres gyffredin o egwyddorion a chamau gweithredu, sef Datganiad Dulyn. Cafwyd menter debyg ym Madrid yn 2007, a roddodd sylw i faterion yn ymwneud â heneiddio. Galwodd am weithredu penodol

<sup>4</sup> Ar 22 Mai, lansiodd Llywodraeth Cymru gam 3 y Strategaeth Pobl HÛn– Byw'n Hirach – Heneiddio'n Dda [www.cymru.gov.uk](http://www.cymru.gov.uk)

<sup>5</sup> [www.cymru.gov.uk](http://www.cymru.gov.uk)



ynghylch iechyd a maeth, diogelu pobl hŷn, tai a lles cymdeithasol ac addysg gan gynorthwyo i gryfhau cydweithio ar draws Ewrop.

#### 4. PENCAMPWR POBL HŷN

4.1 Yn ddiweddar, cadarnhaodd y Cyngor ei fod wedi penodi'r Cynghorydd Robert Llywelyn Jones yn Bencampwr Pobl Hŷn. Bydd y swyddogaeth yn canolbwyntio ar yr isod:

- Beth bynnag yw'r mater dan sylw, sicrhau fod anghenion, dymuniadau a dewisiadau pobl hŷn yn cael eu cymryd i ystyriaeth wrth gynllunio a gweithredu polisiau a gwasanaethau. Gall hyn gynnwys yr holl ystod o waith yr Awdurdod Lleol gan gynnwys cludiant, tai ac addysg.
- Cefnogi partneriaethau a chydweithio effeithiol – sefydlu cysylltiadau rhwng fforymau lleol a grwpiau cymunedol/gwirfoddol lleol er mwyn hyrwyddo dull cydlynol o ymdrin â'r rhaglen ar gyfer pobl hŷn.
- Dod o hyd i ffyrdd o sicrhau fod pobl 50+ oed wrth wraidd y broses gwneud penderfyniadau sy'n gysylltiedig â chomisiynu, cynllunio a darparu gwasanaethau ar gyfer pobl hŷn.

#### 5. ARGYMHELLION

Gofynnir i'r Pwyllgor Sgrwtini Partneriaeth ac Adfywio argymell y canlynol er cymeradwyaeth gan y Pwyllgor Gwaith:-

- R1 Ystyried rhinweddau bod yn rhan o rwydwaith rhagoriaeth ac arloesedd ar lefel Cymru ac Ewrop gyfan er mwyn creu Cymunedau Oed-gyfeillgar erbyn 2020;**
- R2 Cefnogi cytundeb i wneud datganiad cyhoeddus o fwriad fel a nodwyd yn y datganiad arfaethedig sef Datganiad Dulyn (gyda CLILC yn cydlynu cynrychiolaeth drwy drefniadau o bell);**
- R3 Cefnogi cytundeb i fod yn rhan o'r rhwydwaith thematig ar gyfer creu cymunedau oed-gyfeillgar wedi ei gydlynu gan y rhaglen Heneiddio'n Dda yng Nghymru (wedi ei gynnal gan Swyddfa'r Comisiynydd Pobl Hŷn);**
- R4 Cefnogi deialog pellach drwy'r CLILC a'r SIB, i Gymru gyfrannu tuag at addasu canllawiau SIB ar gyfer cymunedau drwy ddefnyddio cymunedau Cymru fel safleoedd peilot;**
- R5 Cefnogi derbyn cynnig CLILC sef un diwrnod o gefnogaeth/hyfforddiant datblygu yn rhad ac am ddim – i'w drefnu gan Pencampwr Pobl Hŷn sydd newydd gael ei benodi gan y Cyngor.**

<b>ATODIAD</b>
1. <a href="#">DATGANIAD BLYNYDDOL GAN Y CYNULLIAD CENEDLAETHOL</a>



AGE Platform Europe ■ 111 rue Froissart ■ B - 1040 Brussels  
 Tel.: +32.2.280.14.70 ■ Fax: +32.2.280.15.22  
[www.age-platform.eu](http://www.age-platform.eu)



## ANNUAL GENERAL ASSEMBLY

### DECLARATION

16 May 2013

The European Union is at a cross roads, looking to re-shape its vision and its priority action areas in the light of the current economic situation. Every Member State wants and needs it all – jobs, competitiveness and growth as well as security, a sustainable future and a dignified quality of life for all. Urbanisation, economic globalisation, climate change and demographic shift are universal trends that are both accelerating and converging. They are all interlinked and need to be looked at together. In Europe's current focus on economic recovery, we are in danger of missing the importance of to accommodating the needs of Europe's ageing population taking into account the principles of intergenerational solidarity, equity and justice.

If we continue to consider an accessible environment and our older people's health, welfare or social participation needs as burdens to be accommodated by the fruits of the labour of those who are still at work, we are missing the point. Older people are an increasingly diverse group and an enormous economic and social resource that will grow in number and can grow in quality. But we need to provide smart, sustainable, inclusive and supportive environments for all of us to engage, contribute and prosper.

Achieving a society for all ages requires a holistic approach to wellbeing and active ageing which encompasses, on the one hand, a collective responsibility of decision makers at all levels and active

engagement of other relevant stakeholders for designing and implementing solutions which meet the needs of all people as they age. On the other hand, older people's organisations themselves should play an active role of initiators of this common work, liaise between all actors and facilitate the implementation process.

Therefore, in the framework of the European Year 2013 of Citizens and in line with AGE General Assembly's 2012 Final Declaration's objective to create a society for all ages<sup>6</sup>, AGE member organisations commit to mobilising relevant stakeholders to create age-friendly environments (AFE) in their country, in particular through encouraging dialogue between all levels of governance, civil society and business in creating a society for all ages.

#### **I. AGE General Assembly 2013 calls on EU and national leaders to:**

##### **Create age-friendly solutions in practice in the fields of:**

- **Labour markets and work places**
  - Provide conditions for healthy ageing as a prerequisite for longer working careers;
  - Increase the effective retirement age by taking more active measures to fight long-term unemployment among older workers, rather than just postponing mandatory retirement ages;
  - Maintain skills by stimulating professional mobility and life-long-learning, training for new skills, recognition of informal and non-formal skills, anticipate and manage career-paths;
  - Facilitate flexibility and transition periods (for example between studies and work, between work and retirement, for workers with caring duties) based on individual or collective formal agreements;
  - Empower employees and strengthen their capacity to adapt to the changing work environment, recognise their competencies and experiences to benefit individual workers and their companies;
  - Combat age discrimination in employment and stereotypes through the promotion of a positive image of older people in the media;
  - Enforce gender equality and address the needs of informal carers (mainly women) in access to social protection rights both at national level, as well as at EU level through a proposal for legal provisions on carers' leave.

---

<sup>6</sup> [http://www.age-platform.eu/images/stories/AGE\\_2012\\_General\\_Assembly\\_Declaration\\_FINAL.pdf](http://www.age-platform.eu/images/stories/AGE_2012_General_Assembly_Declaration_FINAL.pdf)

- **Products and services, buildings, transport, ICT, social participation...**

- Mainstream ‘the design-for-all’ concept – based on a coherent model of social and functional inclusion – into the fabric of our social, technical, political and economic processes that underpin policy-making;
- Move beyond the provision of minimum accessibility requirements to embrace standards of space, quality, flexibility and adaptability that can accommodate our varied life-styles over varying life-courses. Daylight and brightness, balconies, outdoor spaces and the natural environment, adaptability and ‘care ready’ designed housing are pre-requisites;
- Make neighbourhoods adapted and tailor-made for all ages to achieve living, life-enhancing, vibrant, diverse, safe, inclusive and trust-based environments that are sustainable environmentally, economically, socially and emotionally for individuals, families and communities, across all ages;
- Adapt housing in a way to be suited for implementing modern technologies so that older people and people with disabilities are able to profit from their potential for sustaining an autonomous life according to their individual needs;
- Create accessible and inclusive public transport infrastructure that can be experienced as ‘seamless’ within and across varied modes of transport within and between cities, regions and cross-border;

Put older people’s experience at the heart of inclusive systems designed to achieve accessible environments, goods and services.

- **Social protection systems, social inclusion and services provision**

- Guarantee an adequate minimum income in old age to fight poverty and prevent social exclusion – considered as a fundamental right to ensure everyone’s dignity and independence in line with the Article 1 of the European Union Charter of Fundamental Rights;
- Preserve the adequacy of pensions at national level and put in place an efficient European supervision and regulatory system for financial markets and institutions to provide adequate protection of investments, supplementary pensions systems and individual savings;
- Preserve universal and non-discriminatory access to healthcare, including compassionate palliative care, and ensure that services are offered according to people’s needs rather than their capacity to pay;



- Better coordinate actions between the various health and social services that older people need to age in good health and remain autonomous. A holistic approach to wellbeing and active ageing is necessary and this is not only a matter of financial resources;
- Guarantee individual and adequate pension rights for all to ensure a dignified life in old age including those with justified career breaks, mainly women;
- Improve gender equality for all age groups and empower women to take a more active role in the labour market through age and gender-friendly labour markets and social protection systems through an adequate offer of child and eldercare facilities; Develop a common EU methodology to assess poverty and dignity in old age and define criteria for an adequate income in old age based on people's individual needs i.e. a European benchmark such as reference budget is most needed for that purpose;
- Support concrete initiatives at grass-root level to combat social isolation and loneliness, such as cultural and leisure activities;
- Take action to combat elder abuse and promote a dignified end-of-life for all. Raise awareness of individual and collective responsibility in accompanying each one of us in the final stages of our lives.

#### **Mobilise all levels of governance and other actors**

- Support a European Covenant on Demographic Change which will seek to create the necessary political and technical framework to bring together local and regional authorities and other stakeholders across the EU who want to find smart and innovative solutions for the promotion of age-friendly environments;
- Through this Covenant create a European network of age-friendly local and regional authorities, both urban and rural, supporting the same vision of a society for all ages based on the World Health Organisation's approach on age-friendly environments;
- Develop integrated transversal national programmes to support local and regional AFE initiatives and exchange experience with other interested Member States to help other countries adopt similar programmes;
- Seize the opportunity of the Europe 2020 Strategy for smart, sustainable and inclusive growth and the Guideline Principles on Active Ageing adopted by the EPSCO<sup>7</sup> Council in December

---

<sup>7</sup> EPSCO Council : EU Employment, Social Affairs, Health and Consumers' affairs ministers



2012 to preserve the European social model guaranteeing adequate, fair and sustainable social protection systems and enhancing overall social cohesion;

- Support the European Innovation Partnership on Active and Healthy Ageing's actions on age-friendly environments;
- Strengthen research across Member States that evaluate and promote solutions to respond to the needs of the ageing population in ways that are fair for all generations while contributing to sustainable and inclusive growth in a Europe free of poverty;
- Help local and regional actors contribute to the Knowledge and Innovation Community for healthy living and active ageing;
- Support healthy competition and higher competitiveness among "silver economy" industries;
- Build synergies between existing EU policy processes and funding programmes and the UN policy instruments and implementation programmes on ageing to ensure that these processes will deliver better outcomes in the promotion of active ageing and solidarity between generations;
- Improve the coherence and transparency of the EU's internal and external action by establishing a multi-stakeholder dialogue group on the rights of older people at EU level.

**II. AGE General Assembly 2013 calls on older people themselves and their organisations to play an active role in promoting AFE across the EU, in particular to:**

- Use the momentum of the EY2013 of Citizens and the upcoming European Parliament elections to campaign for politically responsible officials for older people's issues in each and every segment of the political decision process. Develop in a participatory manner a manifesto for the EP elections (2014) that promotes an age-friendly EU;
- Initiate at local level dialogue, initiatives, projects, programmes etc. aiming at raising awareness and eventually the creation of age-friendly environments; Liaise between all actors and facilitate the implementation of age-friendly concept;
- Promote active citizenship and set up meetings with their local, regional and national politicians, decision makers or other stakeholders (researchers, employers, trade unions, NGOs...) to encourage them to launch initiatives to support active ageing, solidarity between generations and age-friendly environments;
- Inform their municipality/county/region about AGE campaign on AFE; disseminate information on the potential benefits of an EU Covenant on Demographic Change by informing all levels of governance on AGE campaign;

- Collect and further promote examples of sustainable and evidence based good practice on creating age-friendly environments;
- Improve civil society's representativity of the diversity of Europe's ageing population by building alliances among different societal groups using inclusive language.



This page is intentionally left blank



<b>CYNGOR SIR YNYS MÔN</b>	
<b>ADRODDIAD I:</b>	<b>PWYLLGOR SGRIWTINI PARTNERIAETH AC ADFYWIO</b>
<b>DYDDIAD:</b>	<b>25 GORFFENNAF 2013</b>
<b>TEITL YR ADRODDIAD:</b>	<b>RHAGLEN WAITH</b>
<b>AWDUR YR ADRODDIAD:</b>	<b>SWYDDOG SGRIWTINI</b>
<b>GWEITHREDU GOFYNNIR:</b>	<b>Gofynnir i'r Pwyllgor gymeradwyo, newid neu ddiwygio ei Raglen Waith fel y gwêl yn briodol.</b>

## **1.0 PWRPAS YR ADRODDIAD**

- 1.1 Cyflwyno rhaglen waith ddrafft (Atodiad 1) i'r Pwyllgor Sgriwtini Partneriaeth ac Adfywio. Gofynnir i'r Pwyllgor gymeradwyo, ddiwygio neu newid ei Raglen Waith fel y gwêl yn briodol.
- 1.2 Pwrpas y rhaglen waith yw nodi blaenoriaethau'r Cyngor yn y flwyddyn sirol gyfredol (Mai 2013 i Mai 2014). Mae Llywodraeth Cymru yn ystyried y dylai bod pobl yn cael gwybod am swyddogaeth sgriwtini'r Cyngor a'r gwaith y mae'n bwriadu ei wneud. Bydd y rhaglen waith yn cael ei chynnwys ar dudalennau gwe'r Uned Sgriwtini ynghyd â gwybodaeth ychwanegol ynghylch materion sgriwtini.
- 1.3 Dylid nodi, unwaith y bydd rhaglen waith wedi ei chytuno, yr adroddir arni i bob cyfarfod o'r Pwyllgor(i bwrpas adolygu ei chynnwys, ystyried cynnwys eitemau newydd neu ohirio/dynnu eitemau cyfredol, a chynllunio ar gyfer y cyfarfod nesaf). Bydd hyn yn sicrhau bod y rhaglen waith yn cael ei diweddarau a'i bod ar gael i'r cyhoedd fel sy'n ofynnol gan Lywodraeth Cymru.

## **2.0 CEFNDIR.**

- 2.1 Er mwyn cydymffurfio gyda chanllawiau Llywodraeth Cymru (gweler paragraff 1.2 os gwelwch yn dda) rhaid i'r Pwyllgor Sgriwtini Partneriaeth ac Adfywio sefydlu rhaglen waith ar gyfer y flwyddyn sirol Mai 2013 i Fai 2014. Fel gyda'r holl Bwyllgorau Sgriwtini, dylai'r gwaith a wneir fod o fudd i'r Cyngor. Pwrpas cynllunio ymlaen llaw yw:
  - Nodi materion sy'n achosi pryder neu ffyrdd y gall Sgriwtini gyfrannu at nodau cyffredinol y Cyngor.

- Cytuno pa Bwyllgor Sgriwtini sydd fwyaf addas i ddelio gyda phob pwnc(e.e. adroddiad i Bwyllgor, Archwiliad gan Banel neu adroddiadau gwaith parhaus).
- Cynllunio sut y gellir gwneud gwaith o fewn yr adnoddau sydd ar gael ac o fewn amserlenni rhesymol.

2.2 Yn unol â Chyfansoddiad Cyngor Sir Ynys Môn, rhaid i Bwyllgor Sgriwtini fod yn gyfrifol am bennu ei raglen waith ei hun. Dylai bennu ei raglen waith mewn ymgynghoriad gyda phob aelod o'r Pwyllgor ac, os oes modd, mewn ymgynghoriad gyda'r swyddogion perthnasol. Dylai'r Pwyllgor hefyd ystyried cyfeiriadau gan y Pwyllgor Gwaith, y Cyngor neu Bwyllgorau eraill.

### 3.0 CYLCH GORCHWYL

3.1 Mae Erthygl 6 yng Nghyfansoddiad y Cyngor yn amlinellu cylch gorchwyl pob Pwyllgor Sgriwtini, ynghyd â'u swyddogaethau a'u haelodaeth. Mae'r Rheolau Gweithdrefn Sgriwtini i'w gweld yn Rhan 4 y Cyfansoddiad.

#### 3.2 Cylch Gorchwyl

- Bydd gwaith y Pwyllgor yn canolbwyntio ar sicrhau bod buddiannau dinasyddion Ynys Môn yn cael eu hyrwyddo a bod blaenoriaethau ac adnoddau'r Cyngor yn cael eu hadlewyrchu yn llesol yn y partneriaethau, y cydweithio, y gweithio ar y cyd â threfniadau asiantaeth allanol, fel fydd yn bodoli o bryd i'w gilydd. Bydd Cylch Gorchwyl y Pwyllgor yn ymestyn i drefniadau lleol, rhanbarthol a chenedlaethol a bydd yn cynnwys (ond heb fod wedi ei gyfyngu i) y meysydd lle mae gan y Cyngor ddyletswydd statudol mewn materion trosedd ac anhrefn.
- Materion yn ymwneud ag adfywio a'r cysyniad "Ynys Fenter" (neu gynlluniau a pholisïau fydd yn eu holynu).
- Derbyn gwybodaeth a chyflwyniadau gan asiantau sector cyhoeddus allanol (e.e. Bwrdd Iechyd Prifysgol Betsi Cadwaladr, Gwasanaeth Heddlu Gogledd Cymru, Gwasanaeth Tân ac Achub Gogledd Cymru, Gwasanaeth Ambiwlans Cymru a Chyngor Iechyd Cymuned Leol Betsi Cadwaladr) a sgrwtineiddio eu gwaith ar yr Ynys.
- Adolygu neu sgrwtineiddio penderfyniadau a wnaed, neu gamau eraill a gymerwyd gan y Pwyllgor Gwaith wrth gyflawni ei swyddogaeth ac yng nghyswllt y penderfyniadau a wnaed ond "a alwyd i mewn" neu na weithredwyd arnynt i argymhell i'r Pwyllgor Gwaith y dylid ailystyried y penderfyniadau hynny.
- Adolygu neu sgrwtineiddio penderfyniadau a wnaed neu gamau eraill a gymerwyd yng nghyswllt swyddogaethau nad ydynt yn gyfrifoldeb y Pwyllgor Gwaith, ac eithrio na fydd y pŵer hwn yn ymestyn i waith sgrwtineiddio penderfyniadau unigol ynglŷn â rheoli datblygu, trwyddedu, cofrestru neu unrhyw geisiadau eraill am ganiatadau neu hawliau.
- Sgrwtineiddio perfformiad gwasanaethau o dan anghenion Rhaglen Cymru ar gyfer Gwella.
- Cyflawni swyddogaeth y Pwyllgor Trosedd ac Anhrefn yn unol ag Adran 19 (1) Deddf yr Heddlu a Chyfiawnder 2006 a Rheoliadau Llywodraeth Cymru. Bydd Cylch Gorchwyl penodol lle bo'r Pwyllgor hwn yn ystyried ymarfer pwerau yng nghyswllt trosedd ac anhrefn yn cynnwys :

- adolygu a / neu sgrwtineiddio penderfyniadau a wnaed neu gamau a gymerwyd yng nghyswllt yr awdurdodau cyfrifol yn cyflawni eu swyddogaethau trosedd ac anhrefn.

- gwneud adroddiadau ac argymhellion i'r Cyngor ac /neu'r Pwyllgor Gwaith yng nghyswllt yr awdurdodau cyfrifol yn cyflawni eu swyddogaethau trosedd ac anhrefn.

- ystyried mewn cyfarfod o'r Pwyllgor unrhyw fater trosedd ac anhrefn lleol a gyfeiriwyd i'r Pwyllgor gan aelod o'r Cyngor.

- penderfynu a ddylid gwneud adroddiad neu argymhelliad i'r Cyngor ac/neu'r Pwyllgor Gwaith yng nghyswllt mater trosedd ac anhrefn lleol, gan roi sylw i unrhyw sylwadau a wnaed gan yr aelod hwnnw ynglŷn â phaham y dylai'r Pwyllgor wneud hynny.

- hysbysu'r aelod penodol o'i benderfyniad a'r rhesymau am ei benderfyniad mewn unrhyw achos lle bo'r Pwyllgor yn penderfynu peidio â gwneud adroddiad neu argymhellion yng nghyswllt mater trosedd ac anhrefn lleol.

- darparu copi o unrhyw adroddiad neu argymhellion Pwyllgor i'r aelod penodol (yng nghyswllt mater trosedd ac anhrefn lleol) ac i unrhyw bersonau neu gyrrff cyfrifol a chydweithredol, fel y bo'n credu sy'n briodol.

- adolygu ymatebion i adroddiadau ac argymhellion Pwyllgor a monitro'r camau a gymerwyd gan bersonau neu gyrrff cyfrifol a chydweithredol mewn perthynas â chyflawni swyddogaethau trosedd ac anhrefn yr awdurdodau cyfrifol.

3.3 Mae cylch gorchwyl y Pwyllgor Sgrwtini Partneriaeth ac Adfywio (fel y manylir arno yn y Cyfansoddiad ac fel yr amlinellir ef uchod) yn fanwl, ac i gynorthwyo aelodau yn eu dyletswyddau, byddai'n deg crynhoi'r swyddogaethau allweddol ar ffurf y pwyntiau bwled isod:

- Monitro perfformiad partneriaethau strategol lleol mewn perthynas â pholisïau a chynlluniau.
- Cyfrannu at bolisi partneriaeth a datblygu strategaethau.
- Cynrychioli sylwadau'r cyhoedd mewn partneriaethau strategol.
- Gweithredu fel "ffrind beirniadol" i Fwrdd Iechyd Prifysgol Betsi Cadwaladr a chyrrff cyhoeddus eraill ar yr Ynys.
- Cyfarfod unwaith y flwyddyn i adolygu penderfyniadau a wnaed a chamau a gymerwyd gan awdurdodau cyfrifol mewn perthynas â'u swyddogaethau trosedd ac anhrefn.
- Materion Datblygu Economaidd/Adfywio.
- Diweddarau rhaglen waith y Pwyllgor.

## 4.0 CASGLIAD

4.1 Gofynnir i'r Pwyllgor ystyried ei raglen waith ddrafft fel y manylir arni yn **ATODIAD 1** a'i chymeradwyo neu ei newid fel y gwêl yn briodol.

4.2 Wrth benderfynu ar eu rhaglenni gwaith, mae'n ddefnyddiol i Bwyllgorau Sgriwtini gadw rhaglen waith y Pwyllgor Gwaith mewn cof. I'r pwrpas hwn mae copi o flaenraglen y Pwyllgor Gwaith ynghlwm yn **ATODIAD 2**.

Awdur: Geraint Wyn Roberts  
Teitl y Swydd: Swyddog Sgriwtini

Dyddiad: 16 Gorffennaf 2013

ATODIAD 1- Rhaglen Waith Drafft
---------------------------------

ATODIAD 2- Rhaglen Waith y Pwyllgor Gwaith
--



CYNGOR SIR  
YNYS MÔN  
ISLE OF ANGLESEY  
COUNTY COUNCIL

*ATODIAD 1*



## **RHAGLEN WAITH Y PWYLLGOR SGRIWTINI PARTNERIAETH AC ADFYWIO**

Cadeirydd: Y Cynghorydd Derlwyn Hughes  
Is-Gadeirydd: Y Cynghorydd Alun Mummery

Y tabl isod yw Rhaglen Waith y Pwyllgor Sgrwtini Partneriaeth ac Adfywio o fis Mai 2013 i fis Mai 2014. Adroddir ar y Rhaglen Waith i bob cyfarfod o'r Pwyllgor Sgrwtini i bwrpas adolygu ei chynnwys, ystyried eitemau newydd neu ohirio/tynnu eitemau yn ôl.

Cyswllt: Geraint Wyn Roberts (Swyddog Sgrwtini)  
Ffôn: 01248 752039  
E-bost: [gwrce@ynysmon.gov.uk](mailto:gwrce@ynysmon.gov.uk)

Dyddiad y Cyfarfod	Eitem	Pwrpas	Lleoliad/Amser cychwyn
30 Mai 2013	Ethol Cadeirydd ac Is-Gadeirydd ar gyfer y Pwyllgor	Mae angen i'r Pwyllgor ethol Cadeirydd ac Is-Gadeirydd ar ddechrau blwyddyn sirol newydd 2013/14.	Siambr y Cyngor
17 Mehefin 2013	Bwrdd Iechyd Prifysgol Betsi Cadwaladr	Sesiynau briffio 6 misol gan y Bwrdd Iechyd i ddiweddarau Aelodau ar eu rhaglen moderneiddio, materion lleol a materion iechyd cyhoeddus.	Ystafell Bwyllgor 1/1pm
	Adran 33 – Cytundeb ar gyfer y Gwasanaeth Arbenigol Plant	Sgriwtini cyn gwneud penderfyniad ar gynigion i sefydlu Gwasanaeth Arbenigol Plant integredig, sengl mewn egwyddor, trwy gytundeb partneriaeth ffurfiol gyda Bwrdd Iechyd Prifysgol Betsi Cadwaladr.	
	Diogelu Oedolion – Tuag at Fframwaith Strategol ar gyfer Gogledd Cymru	Sgriwtini cyn gwneud penderfyniad ar gyfeiriad strategol y cyfrifoldeb diogelu oedolion, ynghyd â dod i farn ynghylch y newid i'r trefniadau rhanbarthol cyfredol a chreu Bwrdd Diogelu Oedolion 2 haen ar gyfer Gogledd Cymru.	
	Enwebu un Aelod o'r Pwyllgor i wasanaethu ar y Panel Rhiant Corfforaethol.	Enwebu aelod o'r Pwyllgor i wasanaethu ar y Panel sy'n gweithredu ar ran y Cyngor ac sy'n sicrhau bod gwasanaethau i blant/pobl ifanc sy'n derbyn gofal o safon uchel.	

Dyddiad y Cyfarfod	Eitem	Pwrpas	Lleoliad/Amser cychwyn
	Enwebu 2 aelod o'r Pwyllgor i wasanaethu ar y Bwrdd Rhaglen Ynys Fenter ac un aelod i wasanaethu ar y Bwrdd Rhaglen Rhagoriaeth Gwasanaeth.	Enwebu aelodau Pwyllgor i wasanaethu ar y ddau Fwrdd Rhaglen. Mae Cynllun Trawsnewid Ynys Môn yn sefydlu tri Bwrdd Rhaglen i oruchwyllo a gyrru rhaglenni a phrosiectau newid yn y Cyngor.	
25 Gorffennaf 2013	Partneriaethau Strategol	Trosolwg a chyflwyniad i rôl y Partneriaeth Diogelwch Cymunedol, y Partneriaeth Plant a Phobl Ifanc a'r Partneriaeth Iechyd a Gofal Cymdeithasol.	Ystafell Bwyllgor 1/1pm
	Datganiad Dilyn	Sgriwtini cyn gwneud penderfyniad ynghylch a ddylai'r Cyngor wneud cytundeb i gydweithio gydag awdurdodau eraill i ddatblygu polisiau ac arferion i greu cymunedau oed-gyfeillgar.	
	Rhaglen Waith	Cyflwyno rhaglen waith i'r Pwyllgor ei gymeradwyo, ei newid neu ei ddiwygio.	
	Diweddariadau gan y Cadeirydd neu'r Is-Gadeirydd ac unrhyw gyhoeddiadau.	Derbyn gwybodaeth gan y Cadeirydd a'r Is-Gadeirydd	
	Datblygu ac Adfywio Economaidd	Cyflwyno gwybodaeth ar strwythur a gwaith Gwasanaeth Datblygu Economaidd Ynys Môn, gan gynnwys trosolwg o'i gwaith ar amryfal	Ystafell Bwyllgor 1/1pm

Dyddiad y Cyfarfod	Eitem	Pwrpas	Lleoliad/Amser cychwyn
25 Medi 2013		bartneriaethau i hyrwyddo datblygiad ac adfywiad economaidd ar yr Ynys.	
	Menter Môn	Cyflwyno gwybodaeth ar waith Menter Môn oherwydd bod ganddo rôl o ran hwyluso adfywiad economaidd gwledig yn Ynys Môn, ynghyd â throsolwg o sut mae'n cydweithio gyda Chyngor Sir Ynys Môn i hyrwyddo datblygiad ac adfywio. Efallai y bydd angen cynnal ymweliad safle, i weld prosiectau ar waith, yn ystod y flwyddyn.	
	Rhaglen Waith	Cyflwyno'r rhaglen waith ddrafft i'r Pwyllgor ei chymeradwyo, ei newid neu ei ddiwygio.	
	Diweddariadau gan y Cadeirydd a'r Is-Gadeirydd ac unrhyw gyhoeddiadau.	Derbyn gwybodaeth gan y Cadeirydd a'r Is-Gadeirydd	
28 Tachwedd 2013	Cymunedau'n Gyntaf Môn	Derbyn adroddiad gwaith ar Cymunedau'n Gyntaf Môn. Yn cynnwys diweddariad ar drefniadau llywodraethu a'r gwaith sy'n cael ei wneud ar yr Ynys gan y Bartneriaeth Cymunedau'n Gyntaf.	Ystafell Bwyllgor 1/1pm
	Trosedd ac Anhrefn	Mae gan y Pwyllgor ddyletswydd statudol i gyfarfod unwaith y flwyddyn i adolygu penderfyniadau a wnaed a chamau a gymerwyd gan yr awdurdodau cyfrifol mewn perthynas â'u swyddogaethau trosedd ac anhrefn. Bydd raid cynnal trafodaethau gyda'r Bartneriaeth Diogelwch Cymunedol i egluro ffocws yr hyn a drafodir yn y cyfarfod.	



Dyddiad y Cyfarfod	Eitem	Pwrpas	Lleoliad/Amser cychwyn
	Bwrdd Iechyd Prifysgol Betsi Cadwaladr	Sesiynau briffio 6 misol gan y Bwrdd Iechyd i ddiweddarau aelodau ar eu rhaglen foderneiddio, materion lleol a materion iechyd cyhoeddus.	
	Rhaglen Waith	Cyflwyno rhaglen waith i'r Pwyllgor ei gymeradwyo, ei newid neu ei ddiwygio.	
	Diweddariadau gan y Cadeirydd neu'r Is-Gadeirydd ac unrhyw gyhoeddiadau.	Derbyn gwybodaeth gan y Cadeirydd a'r Is-Gadeirydd	
15 Ionawr 2014	Ymgynghoriad â Cynigion Cychwynnol y Pwyllgor Gwaith ar gyfer Cyllideb 2014-15	Bydd y Pwyllgor yn ystyried cynigion cychwynnol y Pwyllgor Gwaith ar gyfer y gyllideb yn unol â Chyfansoddiad y Cyngor. Ar 15 Ionawr 2014 bydd y Pwyllgor yn canolbwyntio'n unig ar y cynigion cychwynnol ar gyfer y gyllideb fel bod y Pwyllgor Gwaith yn ymwybodol o unrhyw sylwadau ynglŷn â'u cynigion ac fel bod modd i'r Pwyllgor Sgriwtini gyflwyno argymhellion ffurfiol	Ystafell Bwyllgor 1/1pm
	Rhaglen Waith	Cyflwyno rhaglen waith i'r Pwyllgor ei gymeradwyo, ei newid neu ei ddiwygio.	
	Diweddariadau gan y Cadeirydd neu'r Is-Gadeirydd ac unrhyw gyhoeddiadau.	Derbyn gwybodaeth gan y Cadeirydd a'r Is-Gadeirydd	

Dyddiad y Cyfarfod	Eitem	Pwrpas	Lleoliad/Amser cychwyn
13 Mawrth 2014	Bwrdd Rhaglen Trawsnewid – Ynys Fenter	Mae'r Cyngor wedi sefydlu 3 Bwrdd Rhaglen i yrru newid a gwelliant gan yr awdurdod ac i oruchwylio rhaglen o waith. Mae'r Bwrdd Rhaglen ar gyfer Ynys Fenter yn disgyn o fewn sgôp y Pwyllgor Sgriwtini Partneriaeth ac Adfywio a chyflwynir gwybodaeth ar y gwaith a wnaed gan y Bwrdd ers medi 2013.	
	Diweddariadau gan y Cadeirydd neu'r Is-Gadeirydd ac unrhyw gyhoeddiadau.	Derbyn gwybodaeth gan y Cadeirydd a'r Is-Gadeirydd	
<p>Eitem ychwanegol i'w chynnwys gyda hyn:</p> <ul style="list-style-type: none"> <li>Sesiwn hyfforddi ar arferion gorau ynghylch dal partneriaethau i gyfrif.</li> </ul>			

## ATODIAD 2

Diweddarwyd:  
4 Gorffennaf 2013

### BLAENRAGLEN WAITH Y PWYLLGOR GWAITH

Cyfnod: Medi – Rhagfyr 2013



Mae blaenraglen waith y Pwyllgor Gwaith yn galluogi Aelodau'r Cyngor a'r cyhoedd weld pa benderfyniadau allweddol y mae'r Pwyllgor yn debygol o'u gwneud dros y misoedd i ddod. Mae'n cynnwys gwybodaeth am y penderfyniadau a geisir a phwy yw'r Swyddogion a'r Deilyddion Portffolio arweiniol ar gyfer pob eitem.

Amlinellir blaenraglen waith ddrafft y Pwyllgor Gwaith ar gyfer y cyfnod **Medi – Rhagfyr 2013** ar y tudalennau dilynol.

Dylid nodi, fodd bynnag, bod y flaenraglen waith yn ddogfen hyblyg, gan nad oes modd gwybod am yr holl eitemau y bydd angen penderfyniad arnynt gymaint a hyn ymlaen llaw ac efallai bydd angen newid yr amserlen ar gyfer rhai materion er mwyn cwrdd â blaenoriaethau newydd ayyb. Oherwydd hyn, fe adolygir yn rheolaidd y rhestr o eitemau sydd wedi'u cynnwys.

Mae'n bosib y bydd rhai o'r eitemau a restrir yn y rhaglen waith yn cael eu dirprwyo i'w cymeradwyo gan ddeilyddion portffolio unigol.

Yn achlysurol, bydd angen cyflwyno adroddiadau am drafodion eiddo penodol, a hynny yn unol â Pholisi a Gweithdrefnau Rheoli Asedau. Oherwydd dylanwad y farchnad allanol, nid yw'n bosibl dynodi amseriad adroddiadau fel hyn ymlaen llaw.

Mae'r materion sydd i'w cyflwyno i Fwrdd Cynladwyedd y Cyngor yn cael eu hadolygu ar hyn o bryd.

	Y pwnc a'i categori * (Strategol / Gweithredol / Er gwybodaeth)	Pam y gofynnir am y penderfyniad gan y Pwyllgor Gwaith	Adran Arweiniol	Swyddog Cyfrifol / Aelod arweiniol a chyswllt ar gyfer cyflwyno sylwadau	Cyn penderfy nu / Dyddiad i Sgriwtini	Dyddiad y Pwyllgor Gwaith	Dyddiad y Cyngor Llawr
1	<b>Blaenraglen Waith y Pwyllgor Gwaith</b>  Categori: <b>Strategol</b>	I ddiweddarau'r rhaglen waith.	Dirprwy Brif Weithredwr	Huw Jones Pennaeth Polisi  Cyng Ieuan Williams		9 Medi 2013	
2	<b>Adroddiad Gwella (Adolygu Perfformiad 2012/13)</b>  Categori: <b>Strategol</b>	Mabwysiadu'r adroddiad yn unol â Fframwaith Polisi.	Dirprwy Brif Weithredwr	Huw Jones Pennaeth Polisi  Cyng Alwyn Rowlands		9 Medi 2013	10 Hydref 2013
3	<b>Cynllun Corfforaethol 2013-17</b>  Categori: <b>Strategol</b>	Mabwysiadu'r adroddiad yn unol â Fframwaith Polisi.	Dirprwy Brif Weithredwr	Huw Jones Pennaeth Polisi  Cyng Alwyn Rowlands		9 Medi 2013	10 Hydref 2013
4	<b>Cerdyn Sgôr Corfforaethol – Ch1, 2013/14</b>  Categori: <b>Strategol</b>	Adroddiad monitro perfformiad chwarterol.	Dirprwy Brif Weithredwr	Huw Jones Pennaeth Polisi  Cyng Alwyn Rowlands	29 Gorffenna f 2013	9 Medi 2013	
5	<b>Monitro Cyllidebau Refeniw a Chyfalaf 2013/14 – Chwarter 1</b>  Categori: <b>Strategol</b>	Adroddiad monitro ariannol chwarterol.	Dirprwy Brif Weithredwr	Clare Williams Pennaeth Swyddogaeth – Adnoddau  Cyng Hywel Eifion Jones		9 Medi 2013	
6	<b>Cod Llywodraethu Lleol</b>  Categori: <b>Strategol</b>	Mabwysiadu Cod Llywodraethu Lleol.	Dirprwy Brif Weithredwr	Bethan Jones Dirprwy Brif Weithredwr  Cyng Alwyn Rowlands		9 Medi 2013	
7	<b>Adolygiad Penaethiaid Gwasanaeth –</b>	Cymeradwyaeth.	Dirprwy Brif Weithredwr	Bethan Jones Dirprwy Brif Weithredwr		9 Medi 2013	9 Medi 2013

	<b>Ystyriaethau o ran y Strwythur</b>  Categori: <b>Strategol</b>			Cyng Alwyn Williams			
8	<b>Rhaglen Adeiladu Niwclear Newydd – Datrysiaid o ran lleoedd preswyl</b>  Categori: <b>Strategol</b>	Mabwysiadu argymhellion fel ymateb ffurfiol y Cyngor.	Cymuned	Shan L Williams Pennaeth Gwasanaethau Tai  Cyng Kenneth P Hughes		9 Medi 2013	
9	<b>Diwygio Cymhorthdal i'r Cyfrif Refeniw Tai</b>  Categori: <b>Strategol</b>	Newidiadau ac effeithiau'r system gymhorthdal i'r Cyfrif Refeniw Tai yng Nghymru.	Cymuned	Clare Williams Pennaeth Swyddogaeth - Adnoddau a Shan L Williams Pennaeth Gwasanaethau Tai  Cyng Kenneth P Hughes		9 Medi 2013	
10	<b>Llyfrgelloedd Cyhoeddus Cymru Ebrill 2011 – Mawrth 2014 : Pedwerydd Fframwaith y Safonau ar gyfer Llyfrgelloedd Cyhoeddus, Datganiad Blynyddol</b>  Categori : <b>Strategol</b>	Llywodraeth Cymru / CyMAL: Amgueddfeydd Archifau a Llyfrgelloedd Cymru angen cymeradwyaeth yr Awdurdod o'r Datganiad Blynyddol.	Cymuned	Pat West a Rachel Rowlands  Hamdden a Diwylliant  Cyng Ieuan Williams		9 Medi 2013	
11	<b>Diogelu Oedolion – Adroddiad Blynyddol 2012/13</b>  Categori: <b>Strategol</b>	Cymeradwyaeth.	Cymuned	Anwen Davies Pennaeth Gwasanaethau Oedolion  Cyng Kenneth P Hughes	29 Gorffenna f 2013	9 Medi 2013	

12	<b>Mesurau i sicrhau bod meysydd chwarae yn fannau di-fwg</b>  Categori: <b>Strategol</b>	Cefnogi polisi / dymuniadau Llywodraeth Cymru. Yn ogystal bydd cost ynghlwm â'r hyn a argymhellir	Dysgu Gydol Oes	Gwynne Jones Cyfarwyddwr Dysgu Gydol Oes  Cyng Ieuan Williams		9 Medi 2013	
13	<b>Moderneiddio Ysgolion Cynradd Ynys Môn – Ysgol Llanddona</b>  Categori: <b>Strategol</b>	Cytuno ar y ffordd ymlaen	Dysgu Gydol Oes	Gwyn Parry Pennaeth Dysgu Gydol Oes  Cyng Ieuan Williams		9 Medi 2013	
14	<b>Gwerthusiad Cymeriad Ardal Cadwraeth Aberffraw</b>  Categori: <b>Gweithredol</b>	Cefnogaeth i gymeradwyaeth gan y Cyngor Llawn.	Datblygu Cynaliadwy	Jim Woodcock Pennaeth Cynllunio a Gwarchod y Cyhoedd  Cyng J Arwel Roberts		9 Medi 2013	10 Hydref 2013
15	<b>Integreiddio Rheoli Adeiladu Môn / Gwynedd</b>  Categori: <b>Gweithredol</b>	Cefnogaeth i'r trefniadau cydweithio arfaethedig.	Datblygu Cynaliadwy	Jim Woodcock Pennaeth Cynllunio a Gwarchod y Cyhoedd  Cyng J Arwel Roberts	Mehefin 2013	9 Medi 2013	
16	<b>Neuadd y Farchnad, Caergybi</b>  Categori: <b>Gweithredol</b>	Cefnogaeth i gynigion datblygu.	Datblygu Cynaliadwy	Arthur Owen Cyfarwyddwr Datblygu Cynaliadwy  Cyng J Arwel Roberts		9 Medi 2013	
17	<b>Blaenraglen Waith y Pwyllgor Gwaith</b>  Categori: <b>Strategol</b>	I ddiweddarau'r rhaglen waith.	Dirprwy Brif Weithredwr	Huw Jones Pennaeth Polisi  Cyng Ieuan Williams		21 Hydref 2013	

18	<b>Cyllideb 2014/15</b> Categori: <b>Strategol</b>	Cychwyn y drafodaeth ar fwriadau'r Pwyllgor Gwaith.	Dirprwy Brif Weithredwr	Clare Williams Pennaeth Swyddogaeth – Adnoddau  Cyng Hywel Eifion Jones		21 Hydref 2013	
19	<b>Blaenraglen Waith y Pwyllgor Gwaith</b> Categori: <b>Strategol</b>	I ddiweddarau'r rhaglen waith.	Dirprwy Brif Weithredwr	Huw Jones Pennaeth Polisi  Cyng Hywel Eifion Jones		4 Tachwedd 2013	
20	<b>Cerdyn Sgôr Corfforaethol – Ch2, 2013/14</b> Categori: <b>Strategol</b>	Adroddiad monitro perfformiad chwarterol.	Dirprwy Brif Weithredwr	Huw Jones Pennaeth Polisi  Cyng Alwyn Rowlands	28 Hydref 2013	4 Tachwedd 2013	
21	<b>Monitro Cyllidebau Refeniw a Chyfalaf 2013/14 – Chwarter 2</b> Categori: <b>Strategol</b>	Adroddiad monitro ariannol chwarterol.	Dirprwy Brif Weithredwr	Clare Williams Pennaeth Swyddogaeth – Adnoddau  Cyng Hywel Eifion Jones		4 Tachwedd 2013	
22	<b>Gofalwyr Anffurfiol – Bwriadau Comisiynu a Blaenoriaethau</b> Categori: <b>Strategol</b>	Cymeradwyaeth.	Cymuned	Anwen Davies Pennaeth Gwasanaethau Oedolion  Cyng Kenneth P Hughes	28 Hydref 2013	4 Tachwedd 2013	
23	<b>Blaenraglen Waith y Pwyllgor Gwaith</b> Categori: <b>Strategol</b>	I ddiweddarau'r rhaglen waith.	Dirprwy Brif Weithredwr	Huw Jones Pennaeth Polisi  Cllr Ieuan Williams		2 Rhagfyr 2013	

24	<b>Strategaeth Tai Lleol</b> Categori: <b>Strategol</b>	Cymeradwyaeth i'r cyfeiriad strategol.	Cymuned	Shan L Williams Pennaeth Gwasanaethau Tai  Cyng Kenneth P Hughes		2 Rhagfyr 2013	
25	<b>Cyllideb 2014/15</b> Categori: <b>Strategol</b>	Cwblhau cynigion cyllidebol cychwynnol drafft y Pwyllgor Gwaith ar gyfer ymgynghori.	Dirprwy Brif Weithredwr	Clare Williams Pennaeth Swyddogaeth – Adnoddau  Cyng Hywel Eifion Jones		16 Rhagfyr 2013	